

# AVRY zoom



Cité de l'énergie

Avry  
pour un avenir durable

Information communale



Octobre 2023

NO 79



# MEMENTO

## MEMENTO

### MEMENTO



## CARTES JOURNALIÈRES CFF

Nous vous informons que notre série de cartes journalières à **CHF 38.-** prendra fin le 29 novembre 2023 y compris. Du 30 novembre au 31 décembre 2023, aucune carte ne sera disponible dans notre commune. Comme vous le savez certainement, une nouvelle prestation « carte journalière dégriffée » sera proposée dès le 1<sup>er</sup> janvier 2024. Les réservations seront possibles auprès de notre commune dès le 11 décembre 2023. [www.avry.ch](http://www.avry.ch)

## HORAIRE D'OUVERTURE DU BUREAU COMMUNAL

Lundi à mercredi de 8 h à 11h30 et de 13h30 à 17h  
Jeudi et vendredi de 8 h à 11h30 et après-midi fermé  
Tél. 026 470 40 00 e-mail: [commune@avry.ch](mailto:commune@avry.ch)

## FERMETURES JOURS FÉRIÉS

Le 1<sup>er</sup>, novembre 2023  
Le 8 décembre 2023



## HORAIRE D'OUVERTURE DE LA BIBLIOTHÈQUE RÉGIONALE D'AVRY (BRA)

Mardi 15h00 à 18h00  
Mercredi 15h00 à 19h30  
Jeudi 15h00 à 18h00  
Vendredi 15h00 à 18h00  
Samedi 09h00 à 12h00

## FERMETURES JOURS FÉRIÉS

Le 1<sup>er</sup>, novembre 2023  
Le 8 décembre 2023



## CALENDRIER DES CONSULTATIONS POUR LE SERVICE DE PUÉRICULTURE

Consultations parents-enfants sur rendez-vous à Avry-Bourg 2,  
Ateliers-échanges et Rendez-vous de l'éducation,  
Permanence téléphonique au 026 347 38 83 du lundi au vendredi de 08h30 à 11h30  
et de 16h00 à 18h00 ou par e-mail à [puericulture@croix-rouge-fr.ch](mailto:puericulture@croix-rouge-fr.ch)  
[www.croix-rouge-fr.ch](http://www.croix-rouge-fr.ch)



## HORAIRE D'OUVERTURE DU CENTRE DE TRI

Mardi de 08h30 à 11h30  
Vendredi de 16h00 à 18h00  
Samedi de 08h30 à 11h30  
et de 14h00 à 16h00

## FERMETURES JOURS FÉRIÉS

Le 8 décembre 2023



## PERMANENCE JURIDIQUE

Elle a lieu tous les mardis, sans rendez-vous, de 17h00 à 19h00 à Fribourg, à l'avenue de la Gare 14.  
Elle permet à chacun d'avoir, pour le prix de CHF 30.- les 20 minutes, une consultation juridique.  
<http://www.oaf.ch/fr/permanence>

# SOMMAIRE

## SOMMAIRE

### SOMMAIRE

#### **3. ÉDITORIAL**

#### **5. INFORMATIONS DU CONSEIL GÉNÉRAL**

#### **6. INFORMATIONS DU CONSEIL COMMUNAL**

#### **23. INFORMATIONS DES COMMISSIONS**

#### **32. SERVICE D'ANIMATION**

#### **37. LA VIE DES ÉCOLES**

#### **47. LA VIE DU VILLAGE**

#### **53. AVRY-EVENTS**

#### **54. SOCIÉTÉS**

#### **55. INFORMATIONS DIVERSES**

### *Impressum*

Tirage: 3 parutions par an à 1080 ex.

Éditeur: Commune d'Avry

Coordination: Administration communale

Tél. 026 470 40 09

Commission d'information: Marc-Antoine Guillet, Christian Hofmann,  
Dorit Horst, Jérôme Meyer et Mériem Ottet

Secrétariat: Doriane Fasel

Impression: media f imprimerie SA

# EP:AMADEUS

ElectronicPartner

TV&AUDIO | SMART HOME | HOME OFFICE | VIDÉO-SURVEILLANCE | MEUBLES



## VOTRE PARTENAIRE RÉGIONAL

DEPUIS 1986, NOUS METTONS NOTRE SAVOIR-FAIRE À VOTRE DISPOSITION AFIN DE VOUS GARANTIR LE MEILLEUR PRODUIT, LA MEILLEURE INSTALLATION ET LA MEILLEURE UTILISATION. NOS SERVICES ET CONSEILS SPÉCIALISÉS FERONT DE VOTRE PRODUIT, UN BIEN UNIQUE ET DÉSIRÉ.

Avry-Bourg 19, 1754 Avry  
info@amadeus-ag.ch  
www.amadeus-ag.ch

### Conseils spécialisés

Nous élaborons une solution sur mesure avec vous, ou conjointement avec votre architecte.

### Livraison, installation et maintenance

Nous garantissons une livraison et une installation professionnelle à votre domicile.

### Nos fournisseurs premium

Collaboration avec des fournisseurs inédits Swiss Handmade ou Made in Europe.

**Une banque pour tous.**

 **Banque Cantonale de Fribourg**  
simplement ouvert

# ÉDITORIAL

## EDITORIAL

### EDITORIAL

Les mois passés nous ont gratifié d'événements climatiques extrêmes: des températures étouffantes, des feux de forêt catastrophiques, mais également des précipitations diluviennes et des orages d'une violence inhabituelle.

Mais contrairement à ce que nous avons l'habitude de vivre, les feux de forêt ne se sont pas concentrés sur le pourtour de la Méditerranée et d'autres régions «habituelles» à de tels incendies. Nos amis valaisans ont dû lutter pendant des semaines contre des feux difficiles à maîtriser et une nouvelle interdiction totale de faire du feu en forêt vient d'être décrétée même chez nous.

Au niveau des températures endurées, la population suisse a appris qu'un dôme de chaleur (une sorte de canicule au carré) peut aussi se former chez nous. Et les tempêtes et ouragans ne touchent désormais plus «que» de lointaines contrées tropicales: La Chaux-de-Fonds n'a pas fini de réparer les dégâts suite à la tempête (d'une durée de moins de 10 minutes!) qui a dévasté la ville.

Il y a, certes, toujours eu des événements météorologiques particulièrement violents: les plus anciens se souviennent encore des dégâts de l'ouragan «Lothar», certains d'entre nous ont déploré des caves inondées suite à un violent orage ou encore vécu en direct la grêle qui a fait le bonheur des carrossiers dans la région de Bulle l'année passée. Que de tels événements se produisent de temps à autre n'est, en soi, pas inhabituel. Les climatologues nous disent que «ça peut arriver».

Ce qui est beaucoup plus inquiétant, c'est la répétition quasi systématique de ces événements extrêmes. Ils sont devenus récurrents: si ce n'est pas l'Australie qui est ravagée par des feux de forêts, c'est le Canada ou

les îles grecques. Et si ce n'est pas l'Allemagne qui est dévastée par des inondations suite à des pluies diluviennes, c'est l'Autriche et la Slovaquie, voire, avec une certaine régularité, une région de l'Italie. Et si ce n'est pas Bulle qui se prend l'orage de grêle du siècle, c'est Neyruz ou Romont.

Qu'en déplaise aux personnes «climato-sceptiques»: la généralisation, la récurrence et la violence de ces événements ne sont pas le fruit du hasard mais bien la conséquence du réchauffement de la planète.

A nous, chacun selon ses possibilités et convictions, d'agir pour freiner le processus de réchauffement et ... et de s'habituer et se préparer à en subir les conséquences.

*Marius Achermann,  
Conseiller communal*



**1700 Fribourg**

**Rte de Bertigny 17**

**Tel. 026 429 08 20**

**Fax 026 429 08 22**

**SARINA**  
**cuisine+**  
swiss made

[www.sarina-cuisine.ch](http://www.sarina-cuisine.ch)

**300 m<sup>2</sup> d'exposition**

avec plus de 25 agencements de cuisines et salles de bains.

Rte de Fribourg 80  
1746 Prez-vers-Noréaz  
Tél. 026 401 20 83  
Fax 026 401 20 86

Heures d'ouverture  
Lu - Je: 7h30 à 11h45 / 13h30 à 18h00  
Ve: 7h30 à 11h45 / 13h30 à 17h00  
Soir et samedi: sur rendez-vous

# INFORMATIONS DU CONSEIL GENERAL

## Dans sa séance du 25 avril 2023, le Conseil général a :

- À approuvé les comptes 2022
- À pris acte du rapport de gestion 2022
- À approuvé les modifications des statuts de l'Association du cycle d'orientation de Sarine-Campagne et du Haut-Lac français
- À élu son Président, M. Peter Gamboni et sa Vice-Présidente, Mme Lauriane Sciboz, pour la période du 1<sup>er</sup> mai 2023 au 30 avril 2024.
- À élu Mme Chantal Hayoz, membre à la commission financière en remplacement de son Président, M. Nicolas Favre.



M. Favre a été remercié pour son excellente collaboration avec le Conseil communal et l'administration. Il a été membre de la commission financière de 2011 à 2023 et dès janvier 2019, il a assumé le mandat de Président.

A gauche, Mme Nicole Maillard, Administratrice  
A droite, M. Nicolas Favre, Président de la commission financière

# INFORMATIONS DU CONSEIL COMMUNAL

## Rapport de gestion du Conseil communal pour l'année 2022

### 1. Avant-propos

Il s'agit du deuxième rapport de gestion annuel du Conseil communal selon l'article 19 de la Loi sur les finances communales (LFCo, RSF 140.6) entrée en vigueur le 1<sup>er</sup> janvier 2021.

Pour rappel, vu l'obligation découlant de la LFCo, le Conseil communal a décidé d'utiliser le rapport de gestion annuel, qu'il présentera chaque année au Conseil général en même temps que les comptes, comme outil d'information principal pour faire état des activités et des évolutions importantes durant l'année écoulée que ce soit une année de début, une année en cours ou une année de fin de législature.

### 2. Relations avec le Conseil général

Le Conseil communal a participé en 2022 à quatre séances du Conseil général et a présenté au Conseil général les messages suivants:

#### Séance du 29 mars 2022

- Message no 01-2022 concernant l'achat d'un véhicule communal  
*La demande de crédit a été acceptée par le Conseil général*
- Message no 03-2022 concernant l'adoption de la révision partielle du règlement du Conseil général  
*La révision partielle a été acceptée par le Conseil général*

#### Séance du 24 mai 2022

- Message concernant les comptes 2021  
*Les comptes 2021 ont été approuvés par le Conseil général.*
- Rapport de gestion 2021  
*Les Conseillers généraux en ont pris note.*

- Message n° 04-2022 concernant l'adoption de la révision partielle du règlement du personnel communal  
*La révision partielle a été acceptée par le Conseil général.*
- Message n° 05-2022 concernant l'adoption du règlement de l'école maternelle  
*Le règlement a été approuvé par le Conseil général.*
- Message n° 06-2022 concernant l'adoption des statuts d'ARCOS  
*Les statuts ont été approuvés par le Conseil général.*

#### Séance du 27 septembre 2022

- Message n° 08-2022 concernant le crédit pour l'installation de panneaux photovoltaïques sur l'Auberge d'Avry-Rosé  
*Le crédit a été accepté.*
- Message n° 09-2022 concernant le crédit pour la valorisation de la zone d'intérêt général du centre village  
*Le crédit a été accepté.*
- Message n° 10-2022 concernant la création de deux postes d'animateurs-trices socioculturel-le-s en contrat à durée indéterminée  
*La création de deux postes d'animateurs-trices socioculturel-le-s a été acceptée.*

#### Séance du 13 décembre 2022

- Message concernant le budget 2023  
*Le budget 2023 a été approuvé par le Conseil général.*
- Message n° 16-2022 concernant la planification financière 2023 - 2027  
*Le Conseil général a pris acte de la planification financière.*



# INFORMATIONS DU CONSEIL COMMUNAL

- Message n° 15-2022 concernant la modification du coefficient d'impôt communal pour les années 2022 et 2023 pour les personnes physiques et morales de 72.10 à 69.10

*La modification du coefficient d'impôt communal a été approuvée pour les deux années.*

- Message n° 12-2022 concernant le crédit relatif à la réalisation de mesures de mobilité dans le cadre des travaux d'assainissement de la route des Fontanettes  
*Le crédit a été accepté.*

- Message n° 13-2022 concernant le crédit relatif à la réfection d'un tronçon de la route de la Riviala  
*Le crédit a été accepté.*

- Message n° 11-2022 concernant l'adoption du règlement communal concernant la mise à disposition et le subventionnement des places d'accueil extrafamilial de jour  
*Le règlement a été approuvé par le Conseil général.*

- Message n° 14-2022 concernant l'adoption de la modification des statuts du Réseau Santé de la Sarine (RSS) afin d'y intégrer la gestion des pompiers.  
*La modification a été approuvée par le Conseil général.*

Il est réjouissant pour le Conseil communal de constater qu'en 2022 toutes les propositions de décision soumises dans ses messages au Conseil général ont été approuvées par ce dernier.

Le Conseil général a transmis au Conseil communal en 2022 pour traitement et réponse les propositions et postulats suivants:

- 29.03.2022, n° 21, Isabelle Python, Avry en mouvement

Une information sur l'évolution du centre commercial d'Avry-Centre et de la mise en place de la halte CFF est souhaitée.

Le Conseil communal y a répondu le 24 mai 2022 en informant de sa décision de communiquer régulièrement sur ce thème tant aux membres du Conseil général qu'à la population. Depuis, le point de la situation actualisé a été fait lors des séances du Conseil général des 27 septembre et 13 décembre 2022 et un article a été inséré dans l'Avryzoom n° 76 de septembre 2022.

- 13.12.2022, n° 22, Joël Martin, Alliance Centre Droit  
Demande de défendre auprès des autorités supérieures deux points liés à la taxe relative à la défense-incendie.

Le Conseil communal a également répondu en 2022 aux propositions et postulats suivants:

- 11.05.2021, n° 19, Joël Martin, Alliance Centre Droit: répondu le 29.03.2022  
Analyser la possibilité de développer les zones 30 km/h. aux alentours de l'école primaire d'Avry: Route du Covy, Route des Fontanettes, Route des Murailles secteur ancienne laiterie, éventuellement d'autres.
- 14.12.2021, n° 20, Jean-Philippe Holzer, Socialistes et sympathisants: répondu le 13.12.2022  
Demande de rouvrir le dossier de ramassage et du tri des déchets verts afin de trouver des solutions satisfaisantes et économiques qui vont dans le sens d'un développement durable.

Les réponses à ces propositions et postulats ainsi classées sont disponibles sur le site internet de la commune ([www.avry.ch](http://www.avry.ch) -> Politique -> Conseil général -> Propositions et postulats).

# INFORMATIONS DU CONSEIL COMMUNAL

Le Conseil communal a pris acte des démissions de membres du Conseil général et a procédé, comme la loi sur les communes le stipule, à l'élection des viennent-ensuite. Il s'agit de:

- 14.02.2022: Laurent Dessibourg, de l'Alliance Socialistes et Sympathisants, remplacé par Bernadette Frossard;
- 17.10.2022: Isabelle-Anne Constantin, de l'Alliance Socialistes et Sympathisants, remplacée par Corinne Margalhan-Ferrat;

### 3. Séances du Conseil communal

Le Conseil communal a siégé 37 fois durant l'année 2022.

### 4. Personnel

Six collaboratrices et collaborateurs ont été engagé-e-s en 2022.

Cinq personnes sont parties, soit parce qu'elles ont choisi de donner une nouvelle direction à leur carrière, soit parce qu'elles sont parties à la retraite, soit parce que leur contrat à durée déterminée est arrivé à échéance.

Quatre collaboratrices et collaborateurs ont reçu en 2021 une gratification pour ancienneté.

Arrivées	Date	Service
Chatton Laure	10.10.2022	Aide aux devoirs
Doriane Fasel	01.03.2022	Administration
Mallory Droux	22.08.2022	Administration (apprentie)
Davina Limat	01.08.2022	Ecole maternelle
Lou Pelletier	23.08.2022	AES (stagiaire)
Isabelle Lorenzo	01.11.2022	Administration

Départs	Date	Service
Pierre De Reyff	31.01.2022	Administration (CDD)
Ariane Genilloud	31.07.2022	Ecole maternelle (retraite)
Ida Auderset	25.08.2022	Administration (apprentie)
Chantal Tzaut	30.09.2022	Administration
Marie Yerly	08.07.2022	AES (stagiaire - CDD)

Gratifications pour ancienneté	Nombre d'années	Service
Frédéric Bühlmann	25 ans	Edilité
Chantal Tzaut	5 ans	Administration
Anne Maradan	5 ans	Aide aux devoirs
Rose-Marie Maudry	5 ans	Aide aux devoirs

### 5. Principales activités et évolutions importantes en 2022

A peine sortie de la pandémie de la Covid-19, la guerre en Ukraine est venue apporter son lot de nouveaux défis liés à l'accueil et à l'intégration de ces réfugié-e-s. Quelques familles d'Avry ont spontanément fait le choix d'accueillir pour une durée plus ou moins longue des Ukrainien-ne-s dans leurs foyers. Le Conseil communal salue cet élan de solidarité courageux. Le Conseil communal salue également le travail fourni par le corps enseignant et le personnel communal pour faciliter leur intégration. Durant l'année 2022, 31 Ukrainien-ne-s ont séjourné dans notre commune. Au 31.12.2022, leur nombre s'élevait à 22.

La pandémie n'étant heureusement bientôt plus qu'un mauvais souvenir, les activités villageoises ont pu se dérouler sans restriction en 2022 et ont connu un franc succès, entre autres l'exposition «L'art s'invite à Avry» du

# INFORMATIONS DU CONSEIL COMMUNAL

6 au 8 mai, la fête villageoise du 2 juillet, les festivités du 1<sup>er</sup> août organisées cette année à Matran, la représentation à l'aula du CO de groupes issus de Chypre du Nord et France dans le cadre des RFI ou les sorties des aînés au Théâtre des Osses et au fort de Chillon. Le 24 juin 2022, 10 jubilaires âgés de 80 ans et 4 jubilaires âgés de 90 ans ont répondu positivement à l'invitation de la commune et sont venus passer un agréable moment de convivialité en présence de représentants des autorités communales et de quelques membres de leurs familles proches. Le souper de fin d'année, auquel sont invités les collaboratrices et les collaborateurs, les membres du Conseil communal, du Conseil général, des commissions et des groupes de travail ainsi que les bénévoles du service de repas à domicile et du Pédibus, a eu lieu à l'auberge communale: 62 personnes ont participé le 11 novembre à cette traditionnelle soirée animée cette fois par un groupe spécialisé dans les musiques des années 1980. Le 17 novembre, 53 représentants des entreprises locales d'Avry et de Matran ont participé dans les locaux de l'entreprise CMA à Matran à la rencontre de l'économie locale organisée en alternance une fois à Avry et une fois à Matran. Le dîner de Noël des aînés quant à lui a rassemblé 94 personnes le 11 décembre.

Comme pour l'année 2021, le Conseil communal a décidé de se concentrer principalement sur les activités réalisées au niveau communal. Bien qu'une partie importante du travail et du temps des conseillères et conseillers se fait au niveau des collaborations intercommunales ou régionales, le rapport de gestion fait mention seulement de quelques évolutions majeures qui ont ou auront un impact important sur la commune.

Les principales activités et évolutions importantes en 2022 sont les suivantes (par ordre alphabétique):

## **Accueil extra-scolaire**

95 enfants de la 1H à la 8H ont fréquenté l'Accueil extra-scolaire en 2022, à raison de 21'741 heures soit

572 heures par semaine. En termes de présences, ceci correspond à 9'149 présences annuelles et 240 présences par semaine, sachant qu'il y a six plages horaires par semaine, s'étalant de 7h à 18h.

## **Aide aux devoirs**

Six dames accompagnent une vingtaine d'élèves de l'école primaire. Il s'agit de: Laure Chatton Induja Devathasaan, Caroline Galley, Myriam Guillet, Anne Maradan, Rose-Marie Maudry. Quant à Ardita Popaj, elle a décidé de rester à disposition uniquement pour des remplacements.

## **Aménagement du territoire**

Le Tribunal cantonal a rejeté le 11 octobre les recours à l'encontre de la révision de notre Plan d'aménagement local (PAL) approuvée par le Canton sur la base du Plan Directeur de 2018 le 13 octobre 2021.

Des recours ont été déposés au Tribunal fédéral dans les 30 jours qui ont suivis.

## **Animation villageoise**

Après analyse du rapport élaboré en 2021 en vue de la réouverture du centre d'animation pour la jeunesse, le Conseil communal a décidé d'élargir le champ de vision et de proposer au Conseil général, qui a accepté, l'engagement de deux animatrices ou animateurs socio-culturels à 30% chacun pour animer la vie villageoise dans les différentes couches de la population (jeunes, actifs et aînés) en privilégiant autant que possible les activités intergénérationnelles. Leur première tâche sera de rouvrir, développer et gérer le centre d'animation à l'intention de la jeunesse.

Suite à la mise au concours de ces postes, des propositions d'engagement ont été présentées à deux personnes avec un début d'activité au 1<sup>er</sup> avril 2023.

# INFORMATIONS DU CONSEIL COMMUNAL

## **AvryZoom**

La brochure d'information communale est imprimée depuis septembre 2022 par l'entreprise Media F et a paru 3 fois en 2022.

Un nouveau membre a intégré en 2022 la commission d'information: Marc-Antoine Guillet.

## **Culture**

L'art s'est invité à Avry le week-end du 6 au 8 mai. De nombreux artistes et artisans aux multiples disciplines ont exposé leurs oeuvres à la maison communale ainsi que dans la salle multifonction. Leurs créations diverses et variées ont démontré tout le talent artistique qui vit dans notre commune. Les thèmes abordés sont souvent surprenants mais toujours interprétés avec une très grande qualité. Les visiteurs ont exprimé leur admiration et leur plaisir en venant nombreux et en discutant de manière enthousiaste avec les exposants sur les diverses techniques utilisées.

Sous un soleil de plomb, les Apriennes et Apriens de tout âge ont applaudi les acrobates et jongleurs du cirque Toamême qui est venu nous faire une représentation sur leur scène mobile déployée pour l'occasion sur la place de l'école primaire.

Lors de la fête villageoise du 2 juillet, les différentes sociétés sportives actives dans notre commune ont fait découvrir leur passion à nos jeunes habitants durant une grande partie de la journée. La société de Jeunesse a servi boissons et repas pendant toute la manifestation dans sa tonnelle. Puis soirée venue, après une aubade de la fanfare, trois groupes de musiques locaux nous ont fait vibrer ou danser à leurs rythmes débridés et frénétiques.

## **Défense incendie**

Dans le cadre de la révision totale de la Loi sur la défense incendie et les secours (LDIS), approuvée au

début 2021 par le Grand-Conseil, le district de la Sarine a choisi d'intégrer la défense incendie au sein du Réseau Santé Sarine (RSS) dans une nouvelle direction «Secours» regroupant les ambulances et l'ensemble des corps de sapeurs-pompiers.

La modification des statuts du RSS pour ce faire a été approuvée durant le 2<sup>e</sup> semestre 2022 par l'écrasante majorité des communes du district, dont Avry, permettant ainsi une mise en oeuvre opérationnelle au 1<sup>er</sup> janvier 2023 comme prévu.

L'année 2022 a été marquée par les nombreux travaux préparatoires tant au niveau légal qu'organisationnel pour la défense incendie continue à être assurée sans disfonctionnement à partir du 1<sup>er</sup> janvier 2023. Le défi a été relevé avec succès grâce à l'engagement sans borne de l'ensemble des cadres et de sapeurs-pompiers du district.

En ce qui concerne plus spécifiquement Avry, le corps de sapeurs-pompiers intercommunal CSPi MAN (Matran, Avry et Neyruz) est fusionné à partir du 1<sup>er</sup> janvier 2023 avec le corps de sapeurs-pompiers CSP NPC (Noréaz, Prez-vers-Noréaz et Corserey) pour former une nouvelle compagnie au sein du bataillon Sarine: la compagnie Sarine-Centre. Il faut relever que le CSPi MAN et le CSP NPC ont déjà réalisé ensemble avec succès les deux derniers exercices de 2022.

Deux casernes sont définies actuellement comme base de départ pour cette nouvelle compagnie, l'une à Avry et l'autre à Prez. Les casernes actuelles d'Avry et de Prez sont louées au RSS jusqu'à la construction d'une nouvelle caserne unique en principe sur le territoire d'Avry. L'emplacement n'est pas encore fixé et les discussions avec le RSS auront lieu en 2023.

# INFORMATIONS DU CONSEIL COMMUNAL

## **Ecole maternelle**

L'école maternelle est nouvellement dirigée depuis août 2022 par Davina Limat qui a succédé à Ariane Genilloud qui a pris une retraite anticipée méritée après 23 ans d'activité.

22 enfants fréquentent l'école maternelle depuis août 2022 contre 29 durant l'année scolaire 2021-2022: 18 enfants sont des enfants d'Avry. Les autres enfants viennent des communes voisines: Chénens (2), Matran (2) et Neyruz (2).

## **Ecole primaire**

Depuis la rentrée scolaire 2019, le cercle scolaire d'Avry est fusionné avec celui de Matran. Cette situation devrait perdurer jusqu'à la fin de l'année scolaire 2024-2025, date à laquelle Matran envisage d'avoir les effectifs suffisants pour devenir un cercle autonome.

La condition de cette fusion est que les élèves de Matran sont en priorité déplacés vers Avry et non l'inverse. Néanmoins, un enfant d'Avry arrivé en cours d'année a dû être déplacé vers Matran, la classe concernée étant déjà surchargée avec 27 élèves.

La fusion du cercle scolaire avec Matran ne pouvant être remise en cause tant que Matran n'a pas les effectifs suffisants pour devenir autonome et la Direction cantonale de la formation et des affaires culturelles (DFAC) n'acceptant plus que les communes financent de leur poche des classes supplémentaires, ce qui a été fait les années précédentes, des déplacements d'élèves d'Avry vers Matran pourront encore se produire lors des prochaines rentrées scolaires.

La volonté des deux Communes reste de limiter au strict nécessaire le nombre d'élèves déplacés et de redevenir des cercles autonomes dès que possible.

## **Eau potable**

Près de 175'000 m<sup>3</sup> d'eau potable, soit 10'000 m<sup>3</sup> de plus que l'année précédente, ont été consommés dans la commune. Grâce aux investissements de l'association intercommunale pour l'alimentation en eau de Sarine-Ouest (AESO) dont Avry fait partie, il n'y a pas eu de problème de fourniture, ni de restrictions d'utilisation malgré une année particulièrement sèche.

Au niveau communal, nous avons mené des investigations complémentaires en vue du recaptage d'une source (source de la Montagnette) et du remplacement de certains tronçons du réseau constitué de conduites relativement anciennes.

## **Eaux usées**

La mise en séparatif du quartier du Grand Clos a été la réalisation la plus visible.

Moins visibles mais tout aussi importants: les investigations pour clarifier la situation des canalisations dans la zone industrielle, la conclusion des nombreuses conventions en vue de la mise en séparatif des quartiers le long de la route des Fontanettes et l'avancement du projet d'agrandissement de la STEP de Pensier.

## **Edilité**

Deux opérations «Coup de balai», une fois avec les classes primaires et une fois avec la population, agrémentée d'une «chasse aux trésors» ont eu lieu les 25 et 26 mars 2022.

La mise en valeur, entre autres en fonction des saisons, de nos espaces publics et autres ronds-points est très appréciée de la population selon les différents retours reçus.

Plusieurs secteurs du sentier botanique ont été rénovés avec, comme plus important ouvrage, la réfection du pont sur le Ruz.

# INFORMATIONS DU CONSEIL COMMUNAL

## **Energie**

Vu la situation préoccupante de l'approvisionnement en électricité, diverses mesures d'économies ont été mises en place au niveau des bâtiments, le Conseil communal ayant décidé de ne pas diminuer l'éclairage public, celui-ci étant déjà optimisé dans ce sens.

## **Finances**

L'année 2022 a été marquée d'une part par l'arrivée de notre nouvelle comptable qui a débuté ses activités le 1<sup>er</sup> novembre. L'ancienne comptable ayant quitté ses fonctions à fin septembre déjà, une solution transitoire a pu être trouvée, ce qui a permis une transition dans les meilleures conditions.

D'autre part, à la grande satisfaction du Conseil communal mais aussi à sa grande surprise, le revenu des recettes fiscales des personnes morales a connu une forte augmentation. Cette information est parvenue au Conseil communal en 2022, tout d'abord au moment de la facturation des impôts sur la base des avis de taxation, et ensuite en été lors de la publication de la statistique relative au rendement de l'impôt cantonal 2020.

Alors que le rendement cantonal des impôts des personnes physiques reste relativement stable, celui du bénéfice des personnes morales, très stable au moins depuis 2009 avec une moyenne de CHF 1,3 mio annuel, est passé à CHF 3,3 mios en 2020, ce qui aboutira à un bénéfice important non budgété pour l'exercice 2022 ainsi qu'à une augmentation importante des recettes en tous les cas en 2023. Ce résultat est évidemment bien venu et permet à la commune de diminuer considérablement son endettement.

Bien qu'il s'agisse de recettes inhabituelles qui ne dureront peut-être pas, le Conseil communal a souhaité faire profiter de manière prudente les contribuables de

cette situation exceptionnelle dans un contexte particulier d'augmentations généralisées en soumettant au Conseil général une modification du coefficient d'impôt communal pour les personnes physiques et morales, de 72.10 à 69.10, pour les années 2022 et 2023, ce que le Conseil général a approuvé.

## **Immeubles et construction**

En plus des travaux d'entretien régulier, le mandat d'étude attribué pour analyser les problèmes d'étanchéité du bâtiment de l'école primaire a permis d'en découvrir la cause. Les travaux nécessaires à la résolution de ce problème d'étanchéité ont été effectués avec succès.

42 dossiers de permis de construire pour des nouveaux bâtiments ou des adaptations de bâtiments existants ont été traités, dont certains ont nécessité des séances de conciliation.

## **Mobilité**

Le Tribunal cantonal a rejeté le 15 mars 2022 les recours à l'encontre du permis de construire pour la TransAgglo dans le secteur Avry-Centre. Des recours ont été déposés au Tribunal fédéral, qui les a déclarés irrecevables le 20 mai 2022.

Plus rien n'empêche la construction de ce tronçon de TransAgglo qui se construira principalement pour des raisons de logistique en même temps que la nouvelle halte CFF Avry-Matran.

Concernant cette dernière, le dossier est à fin 2022 en attente d'une nouvelle décision du Tribunal administratif fédéral à qui le Tribunal fédéral avait renvoyé le dossier pour nouvelle décision.

### **Naturalisations**

Quatre séances d'auditions de candidat-e-s ont débouché sur des préavis de naturalisation favorables suivis de la décision du Conseil communal dans le même sens.

# INFORMATIONS DU CONSEIL COMMUNAL

## **Pédibus**

L'organisation de ce service repose sur une base de bénévolat de nombreux parents. La commune d'Avry, compte à ce jour 2 lignes : depuis 2018, la ligne « Otierdo », gérée par Odile Bohny avec l'aide de 7 autres bénévoles, Nicola Aloe, Claudia Ansermot, Nicolas Bohny, Anne-Laure Fahrny, Linda Hofmann, Dorit Horst et Véronique Schnabel compte 5 arrêts ainsi que, depuis 2022, la ligne « Route de Champ-du Mont », gérée par Nadia Chaperon avec l'aide de Patrick Andres, Jérôme Chaperon, Grégoire Favre, Caroline Haettel, Christophe Mauron, Magali Mauron et Soyoung Park compte 3 arrêts.

## **Repas à domicile**

L'organisation de ce service repose sur une base de bénévolat. Les livreuses et livreurs reçoivent uniquement un défraiement forfaitaire de CHF 25 par jour de livraison effectué servant à compenser une partie des frais d'entretien de leur véhicule privé.

En 2022, 14 personnes ont bénéficié de ce service et 1150 repas leur ont été distribués.

Les bénévoles ayant oeuvré en 2022 à la bonne marche de ce service sont : Enrico Aliteri, Paul Badoud, André Delley, Laurent et Geneviève Dessibourg, Bernadette Frossard, Claire-Lise Hemeryck (en charge également de l'organisation et de la coordination), Geneviève Renevey, Dominique Schaer et Michèle Schaer.

## **Santé**

Deux défibrillateurs accessibles 24/24h ont été acquis et installés en décembre sur le territoire communal. L'un se trouve à l'auberge d'Avry-Rosé et l'autre sur le bâtiment 68 au centre du village.

## **Sport**

Les sociétés sportives amènent une animation très appréciée dans notre village. Comme souvent le cas,

elles recrutent des membres bien au-delà des frontières communales, mais grâce à elles nos jeunes citoyens peuvent trouver à proximité de chez eux des occasions de se défouler, de développer leurs performances sportives et de renforcer les liens de camaraderie entre eux. Ainsi nous soutenons ces sociétés qui proposent des entraînements réguliers dans notre commune par la mise à disposition d'infrastructures et par le versement de dons.

## **Structures d'accueil**

L'inauguration d'un 2<sup>e</sup> lieu d'accueil à l'impasse des Agges en sus des locaux d'Avry-Bourg pour les enfants de la crèche « Les poussins » a permis d'augmenter la capacité d'accueil à disposition sur Avry.

Une conciergerie sociale, très appréciée des résidents, a été mise en place au 1<sup>er</sup> janvier 2022 dans la résidence de l'Arney à Matran, gérée conjointement par la paroisse et les communes d'Avry et de Matran.

## **Travaux publics**

Les chantiers suivants ont été réalisés en 2022 :

- réalisation du tronçon « Garages » de VALTRALOC à Rosé ;
- mise en séparatif du secteur du Grand-Clos.

# INFORMATIONS DU CONSEIL COMMUNAL

## Annexes

### 1. Liste des commissions et des groupes de travail communaux

Nom	Type	Membres	Appartenance <sup>1</sup>	Fonction
Affaires culturelles	Commission (CC)	Albrecht Georges	C	Président
		Chenais Frédéric	C	
		Crausaz David	C	
		Meyer Jean-Marc	CC	
		Minka II Andrea	C	
		Renevey Léa	CG	
		Yerly Dylan	CG	
		Vonlanthen Jean-Marie	C	
Affaires sociales	Commission (CC)	Camélique Muriel	C	Président
		Chenais Frédéric	C	
		Clément Maurice	C	
		Mabellini-Dévaud Marie Hélène	C	
		Pezzano Nathalie	CG	
		Schär Dominique	C	
		Schwab Robin	CC	
Aménagement et mobilité	Commission (CG)	Achermann Marius	CC	
		Bardy Nicolas	E	
		Bourgeois Mathieu	CG	
		Bouverat François	CG	
		Dévaud-Sciboz Eliane	CC	
		Jemmely Nadia	CG	
		Martin Joël	CG	
		Mettraux René	CG	
		Python Isabelle	CG	
		Yerly Dylan	CG	
Cité de l'énergie	Groupe de travail	Abel Didier	C	Secrétaire
		Achermann Marius	CC	
		Bardy Nicolas	E	
		Bossy Patricia	C	
		Dévaud-Sciboz Eliane	CC	
		Favre Nicolas	CG	
		Hemeryck Pierre	C	
		Mettraux René	CG	
		Minka II Jean-Marie	C	
		Sciboz Lauriane	CG	
		von der Weid Géraldine	CG	



# INFORMATIONS DU CONSEIL COMMUNAL

Nom	Type	Membres	Appartenance <sup>1</sup>	Fonction
Financière	Commission (CG)	Caron Thierry	CG	Président
		Cerf Philippe	CG	
		Cotting André-Claude	CG	
		Hayoz Chantal	CG	
		Macherel Benoît	CG	
		Margalhan-Ferrat Corinne	CG	
		von der Weid André	CG	
Information	Commission (CC)	Fasel Doriane	E	Secrétaire
		Guillet Marc-Antoine	C	Président
		Hofmann Christian	CC	
		Meyer Jérôme	C	
		Ottey Meriem	C	
Naturalisation	Commission (CG)	Crausaz David	C	Présidente
		Ecoffey Laurence	CG	
		Guillet Myriam	CG	Secrétaire
		Schwab Robin	CC	
		Vignot Bérengère	C	
		Vipret Julien	CG	

<sup>1</sup> E = employé-e communal-e; C = citoyen-ne; CC = conseiller-ère communal-e; CG = conseiller-ère général-e

## 2. Liste des associations et ententes intercommunales

Nom	Type	Représentant-e au législatif	Représentant-e à l'exécutif
AESC Association intercommunale pour l'épuration des eaux des bassins versants de la Sonnaz et de la Crausaz	Association	Hofmann Christian Dévaud-Sciboz Eliane	Achermann Marius
AESO Association intercommunale pour l'alimentation en eau de Sarine Ouest secteur Nord	Association	Hofmann Christian Dévaud-Sciboz Eliane	Achermann Marius
Agglo - Agglomération de Fribourg	Corporation de droit public	Achermann Marius Moret Michel von der Weid Géraldine	Dévaud-Sciboz Eliane
ARCOS - Association Régionale à buts multiples des communes Ouest Sarinoises	Association	Lovey Alexandra	Schwab Robin

# INFORMATIONS DU CONSEIL COMMUNAL

Nom	Type	Représentant-e au législatif	Représentant-e à l'exécutif
Association des Communes fribourgeoises	Association	Moret Michel	-
Association du Cycle d'orientation de Sarine-Campagne et du Haut-Lac français	Association	Lovey Alexandra Moret Michel	Achermann Marius
BRA - Bibliothèque Régionale d'Avry	Entente	-	Lovey Alexandra
CSPI MAN - Corps des sapeurs-pompiers Matran-Avry-Neyruz	Entente	-	Moret Michel
Entente intercommunale du stand de tir Prez et environs	Entente	-	Moret Michel
Fondation Saint-Martin à Cottens	Fondation	-	Clément Maurice
Forêts Sarine	Corporation	Achermann Marius	-
ORCOC Organisation intercommunale du groupement de protection de la population de Sarine-Ouest	Organisation intercommunale	Moret Michel	-
Réseau Santé Sarine RSS	Association	Schwab Robin	-
SACCO Entente intercommunale « SACCO » taxe au sac	Entente	Hofmann Christian	-
SAIDEF Société anonyme pour l'incinération des déchets du canton de Fribourg et de la Broye vaudoise	Société	Hofmann Christian	-
SLPPI Service de Logopédie, Psychologie et Psychomotricité intercommunal	Entente	-	Lovey Alexandra
Société coopérative de la résidence de l'Arney	Société coopérative	-	Meyer Jean-Marc Schwab Robin
STEP de Villars Construction et exploitation de la station d'épuration des eaux usées de Villars-sur-Glâne et environ	Entente	Achermann Marius	-



**NOUVEAU À  
AVRY**

Gare de Rosé

**DISTRIBUTEURS DE PIZZAS  
FRAÎCHES & ARTISANALES**

**24/24  
7/7**

**CHAUDES  
en 3 mins**

dès 9.50



Avry - Gare de Rosé

Rossens - Route du Barrage 9

Fribourg - Route du Jura 27

  @pizza24.fribourg

[www.pizza24.ch](http://www.pizza24.ch)

GEF PUBLICITE Fribourg

# INFORMATIONS DU CONSEIL COMMUNAL

## Présentation du concept communal Seniors+

Le nombre de personnes de 100 ans ou plus est passé en Suisse de 2 en 1910, à 61 en 1970 puis à 1888 en 2021. Une augmentation spectaculaire en un siècle! De 1950 à 2010, le nombre de centenaires a quasiment doublé tous les 10 ans. Selon l'analyse longitudinale de la mortalité, on peut estimer qu'une fille sur quatre et qu'un garçon sur six, nés en 2021, pourraient devenir centenaires.

L'espérance de vie moyenne a doublé en Suisse, depuis 1878 pour les femmes ou depuis 1881 pour les hommes.

Ce préambule pour démontrer que ce sujet relève d'un aspect primordial dans les décisions politiques actuelles, nécessaire pour garantir des conditions de vies adéquates pour les seniors d'aujourd'hui mais surtout, pour les futurs seniors qui seront de plus en plus nombreux.

Bien que la politique globale soit garantie par le parlement fédéral et cantonal, les communes ont un rôle essentiel dans ce domaine car elles sont garantes des liens de proximités et ont une vue d'ensemble des besoins de leurs citoyens.

### Le cadre législatif de Senior+

Le Concept Senior+ décrit les principes, objectifs et domaines d'intervention des pouvoirs publics. Chaque commune a dû déterminer dans un concept communal par quelles mesures elles entendent atteindre les objectifs de la politique Senior+ dans ses domaines de compétence.

### Les objectifs de Senior+

Pour concrétiser cette vision de la société, Senior+ formule les objectifs suivants:

- **intégration des seniors dans la société** (-> participation des seniors, compréhension et solidarité entre générations);

- **reconnaissance de leurs besoins et de leurs compétences** (-> qualité de vie, qualité et coordination des prestations de soins, transfert de compétences);
- **maintien de leur autonomie** (-> sécurité et accessibilité de l'habitat, environnement et services).

### Les domaines d'interventions de Senior+

Senior+ prévoit plusieurs domaines d'intervention dans lesquels les pouvoirs publics sont amenés à prendre des mesures concrètes et à mettre en place, avec le concours de nombreux acteurs, différentes solutions en vue d'atteindre ces objectifs. Ces domaines sont les suivants:

- le travail:
- le développement personnel: ex. formation des seniors pour l'acquisition et le maintien des compétences et de l'autonomie;
- la vie associative et communautaire: ex. échanges et activités intergénérationnelles pour favoriser le transfert des compétences et la solidarité entre les générations;
- les infrastructures, l'habitat et les services: ex. accessibilité des bâtiments, prestations de services à domicile pour favoriser l'autonomie des seniors;
- les soins et l'accompagnement: ex. mise en réseau des fournisseurs de prestations médico-sociales.
- Avry a décidé de traiter également le domaine de l'information et la communication

Le concept que vous avez reçu a été établi par la Commission des affaires sociales qui s'est réunie à plusieurs reprises afin de déterminer les besoins des seniors de la Commune tout en prenant en

# INFORMATIONS DU CONSEIL COMMUNAL

considération les différentes activités et mesures déjà existantes dans les environs de la Commune. L'accent a été mis sur les possibilités communales qui peuvent être réalisées de façon autonome.

Le plan de mesures du concept contient une mesure générale à l'intention du Conseil communal ainsi que

10 mesures réparties par domaines d'intervention et priorité. Les responsabilités et l'agenda ont été définis ce qui permet à la population d'avoir une vision des échéances étant donné que ce concept est public.

Les 10 mesures sont:

<b>Axe: Soutien général à la politique de la vieillesse</b>	<b>Préparatifs</b>	<b>Mise en œuvre</b>	<b>Qui?</b>
Mesure: <b>Pérenniser le concept Senior+ et assurer son développement</b>		continue	Conseil communal
<b>Axe: Développement personnel</b>	<b>Préparatifs</b>	<b>Mise en œuvre</b>	<b>Qui?</b>
Mesure prioritaire: <b>Organiser des ateliers de cuisine intergénérationnels</b>	1 <sup>er</sup> semestre 2023	Automne 2023	Commission des affaires sociales
<b>Axe: Développement personnel</b>	<b>Préparatifs</b>	<b>Mise en œuvre</b>	<b>Qui?</b>
Mesure secondaire: <b>Installer des bancs publics confortables</b>	2024	Printemps 2025	Travaux publics
<b>Axe: Vie associative et communautaire</b>	<b>Préparatifs</b>	<b>Mise en œuvre</b>	<b>Qui?</b>
Mesure prioritaire: <b>Mise en place de collaborations actives favorisant les aspects intergénérationnels</b>	2023	2024	Service animation villageoise
<b>Axe: Vie associative et communautaire</b>	<b>Préparatifs</b>	<b>Mise en œuvre</b>	<b>Qui?</b>
Mesure secondaire: <b>Développer des espaces de rencontres attractifs et accueillants</b>	2024	2025	Travaux publics

# INFORMATIONS DU CONSEIL COMMUNAL

Axe : Infrastructures, habitats et services	Préparatifs	Mise en œuvre	Qui ?
Mesure prioritaire : <b>Favoriser le commerce de produits locaux au centre du village</b>	2024-2025	2025-2026	Économie
Axe : Infrastructures, habitats et services	Préparatifs	Mise en œuvre	Qui ?
Mesure secondaire : <b>Vérifier l'accessibilité des bâtiments publics et alentours aux personnes à mobilité réduite et en assurer l'accès</b>	Automne 2023	2024-2025	Constructions
Axe : Soins et accompagnement	Préparatifs	Mise en œuvre	Qui ?
Mesure prioritaire : <b>Élaboration d'un catalogue de prestations sociales et sanitaires dont peuvent bénéficier les seniors et les actifs devant s'occuper de seniors sur la Commune et dans les alentours</b>	2024	Fin 2024	Santé et social
Axe : Soins et accompagnement	Préparatifs	Mise en œuvre	Qui ?
Mesure secondaire : <b>Organiser une soirée de présentation des acteurs de la santé et du social ainsi que de l'accompagnement présents dans le village</b>	2023	2024	Économie
Axe : Information et communication	Préparatifs	Mise en œuvre	Qui ?
Mesure prioritaire : <b>Proposer des formations sur les outils numériques actuels par des jeunes du village</b>	2023	2024	Service animation villageoise

# INFORMATIONS DU CONSEIL COMMUNAL

Axe : Information et communication	Préparatifs	Mise en œuvre	Qui ?
Mesure secondaire: Encourager une page permanente « Seniors » dans le bulletin communal « AvryZoom »	Fin 2024	1 <sup>re</sup> sortie 2025	Information

Persuadé que ces mesures peuvent favoriser le bien être des seniors dans notre commune et leur épanouissement, ainsi que répondre au cadre légal de la loi sur les seniors, le Conseil communal remercie la Commission des affaires sociales pour son implication et veillera à la mise en oeuvre la plus agréable possible de ce concept et des mesures y relatives.



**Vitrierie - Glaserei**  
RÉPARATION - MIROIR

Tél. 026 424 88 65  
Fax 026 424 88 66  
Natel 079 217 44 31

Rte des Muëses 1a  
1753 Matran  
wernerwyss@gmail.com



Pour vos fêtes de famille, la visite de vos amis,  
avec nos **Chambres d'hôtes**,  
nous vous offrons un hébergement de proximité

et aussi des cours avec moniteur/trice ou en individuel

**Aquabike - Aquagym**  
**Chez AquaSoins**

Bassin avec nage à contre-courant,  
buses, eau à 31 °

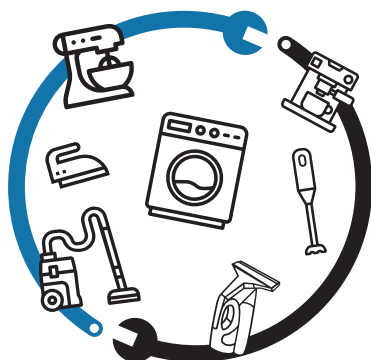
Lucien & Dominique Haller-Sobritz  
Route de Chénens 2 - 1742 Autigny / Tél. 079.308.27.29 - 026.477.07.26  
[www.aux-4-elements.ch](http://www.aux-4-elements.ch) accueil@aux-4-elements.ch



**SELF-REPAIR**  
LAMBIEL

POUR RÉPARER, LOUER & ACHETER DURABLEMENT

ATELIER DE RÉPARATION - *DU PETIT ET DU GROS*  
ÉLECTROMÉNAGER



RÉPARATION - VENTE - LOCATION - PIÈCES DÉTACHÉES

Place de la Gare 2 - 1744 Chénens  
079 784 42 20 - [www.self-repair-lambiel.ch](http://www.self-repair-lambiel.ch)

BUREAU D'ARCHITECTURE  
ANDRE VONLANTHEN SA

AVRY-BOURG 11 - CP 75  
1754 AVRY-SUR-MATRAN  
Tél. 026 470 20 66  
Fax 026 470 20 68  
[office@avsa.ch](mailto:office@avsa.ch)



# INFORMATIONS DES COMMISSIONS ET DES GROUPES DE TRAVAIL

## Les 1933 et 1943 à la fête!

En cette fin de journée du 30 juin 2023, les citoyennes et citoyens de la commune d'Avry qui, cette année, fêtent leur 90<sup>e</sup> ou 80<sup>e</sup> anniversaire, étaient les invités du Conseil communal et de la Commission des affaires sociales.

Au nom de la Commission des affaires sociales, Maurice Clément leur adressa, ainsi qu'à leur famille présente, un amical message de bienvenue, suivi par un mot de notre syndic Michel Moret témoignant de la gratitude de toute la communauté villageoise envers nos chers aînés.

La soirée fut agrémentée par Monsieur Jean-Marie Vonlanthen, aussi habile au cor des alpes qu'à l'accordéon, pour le plus grand plaisir de tous.

Autour d'un repas simple mais très apprécié, cette soirée fut chaleureuse et réussie en compagnie de Monsieur Denis Joye, 90 ans, et Messieurs Peter Fasel, Norbert Martin, André Noth et Martin Nussbaumer, 80 ans. Seule manquait Madame Marie-Cécile Chenaux,

80 ans, qui fêtait ce soir-là le retour de l'étranger de son petit-fils.

Merci aux invités et aux membres de la Commission des affaires sociales pour cette belle fête!

*Pour la Commission des affaires sociales  
Muriel Camélique*



Eliane Dévaud-Sciboz (vice-syndique), Peter Fasel, Michel Moret (syndic), Denis Joye, Martin Nussbaumer, Norbert Martin, André Noth.





**STRITT & FORLIN SA**

**installations sanitaires  
ferblanterie - couverture**

Tél.: 026 470 04 70 - [www.strittetforlin.ch](http://www.strittetforlin.ch)

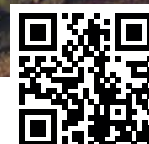


**UNE ADHÉSION =  
UN ARBRE  
PLANTÉ!**

en soutenant l'opération Robins des bois

 **ForêtFribourg  
WaldFreiburg**  
Association des propriétaires forestiers  
Verband der Waldbesitzerinnen

[www.robins-des-bois.ch](http://www.robins-des-bois.ch)



# INFORMATIONS DES COMMISSIONS ET DES GROUPES DE TRAVAIL

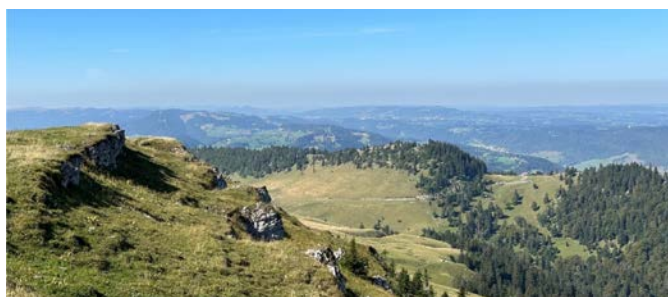
## Sortie annuelle des retraitées et retraités de la Commune d'Avry

La Commission des affaires sociales et le Conseil communal a proposé cette année aux seniors de la commune de rejoindre le balcon du Jura suisse, le bien-nommé Chasseral.

Au matin du 6 septembre, après un café et croissant à l'Auberge de Rosé, soixante-huit aînés ont embarqué dans un car pour rejoindre le sommet du massif du Chasseral qui culmine à 1606 mètres d'altitude. De là, sous un soleil magnifique, une vue imprenable sur le Plateau suisse et les Alpes – du Säntis au Mont-Blanc – d'un côté, et sur le Jura, les Vosges et la Forêt-Noire de l'autre, s'est offerte à eux. Ils ont pu également s'approcher de la fameuse antenne de 120 mètres de haut qui sert d'émetteur-relais pour les émissions radio-TV, pour la Rega ou, de façon plus discrète, pour l'armée.

Avant de reprendre la route pour Bienne, un repas leur a été servi à l'hôtel-restaurant, situé sur la crête.

Arrivés à Bienne en milieu d'après-midi, le groupe a été chaleureusement accueilli à la Cité du Temps, un



lieu hors normes entièrement dédié au temps, qui réunit sous le même toit le style enjoué de Swatch et le caractère luxueux d'Omega. Deux univers présentés dans les musées Planet Swatch et sa collection de 6000 modèles de 1983 à nos jours et Omega Museum, qui retrace l'histoire de la marque.

C'est dans une ambiance sympathique et enjouée que s'est fait le retour à Avry en début de soirée après une belle journée de découvertes.

*Pour la Commission des affaires sociales  
Muriel Camélique*



# INFORMATIONS DES COMMISSIONS ET DES GROUPE DE TRAVAIL

**La commission des affaires culturelles vous propose l'activité suivante...**

**Cours d'histoire antique : femmes au figuré ou femmes grecques sur les vases peints / l'or des Thraces**



Envie d'en savoir plus sur l'histoire antique, l'art grec et l'or des Thraces? Le professeur Philippe Oswald vous propose un cours hebdomadaire interactif durant lequel il vous commentera différentes oeuvres d'art et bien d'autres choses encore. Le cours sera agrémenté d'intermèdes musicaux et un dossier didactique vous sera aussi proposé. La participation au cours est entièrement gratuite et ouverte à tous; elle ne requiert aucune connaissance ou formation préalable: il s'agit avant tout de partager un bon moment et de s'initier à une période qui est à la base de notre civilisation.

Le cours aura lieu tous les jeudis (hormis vacances scolaires) le soir de 19 h 30 à 21 h à la Bibliothèque régionale d'Avry dès le 28 septembre 2023.

# INFORMATIONS DES COMMISSIONS ET DES GROUPES DE TRAVAIL

## Conférence sur la mycologie par Monsieur Olivier Hauser

Le Conseil communal tient à rendre hommage à M. Hauser décédé peu de temps après cette dernière conférence.



Pour vivre heureux, vivons cachés!

C'est devant un public de seniors attentifs que Monsieur Olivier Hauser a eu le plaisir de faire découvrir avec passion la mycologie. Il a également abordé la biodiversité forestière et son écosystème, la production d'oxygène par les arbres et les océans, les effets de serre et le réchauffement climatique sans oublier nos forêts fribourgeoises et leurs fonctions.

La mycologie est une science qui étudie les champignons. Autrefois, elle était incluse dans la botanique et les champignons étaient considérés comme des végétaux. Depuis 1969, ils ont leur propre règne, le règne fongique (fungi) riche de 1,5 millions d'espèces. Les champignons existent depuis environ 500 millions d'années.

On distingue deux grands groupes de champignons, les champignons inférieurs et les champignons supérieurs. Ce sont ces derniers que nous récoltons. Ils peuvent être comestibles, vénéneux ou mortels. Dans nos régions, il existe environ 5000 espèces de

champignons supérieurs dont environ 200 sont comestibles, une centaine sont vénéneux et une douzaine sont mortels. Le reste est non comestible et sans intérêt culinaire.

Deux tiers des champignons apparaissent à l'automne. On trouve le plus souvent le bolet sous l'épicéa, la corne d'abondance sous le hêtre, le lactaire saumoné sous le sapin, l'amanite phalloïde sous le chêne. Les champignons dits parasites prélèvent leur nourriture sur des arbres blessés ou malades, les saprophytes sur des arbres morts en décomposition et les mycorhiziens vivent en symbiose avec les arbres en se fixant sur leur système racinaire (bolets, russules, cortinaires, lactaires, chanterelles).

### Sans nous, rien ne va plus dans la forêt!

Sans les champignons, les arbres et plantes mourraient rapidement, étouffés par leurs propres déchets. Car avec les bactéries et les insectes, les champignons jouent un rôle majeur dans l'équilibre forestier, en décomposant les matières organiques (bois, feuilles, aiguilles) et en les transformant en humus.

### De la forêt à l'estomac

C'est armé d'un panier, pour une cueillette propre (et non pas d'un sac en plastique qui provoque une fermentation), d'un couteau, fermé lors de la marche, et après avoir averti ses proches de l'endroit de sa promenade, que vous pourrez vous lancer à la chasse aux champignons. N'oubliez pas que, dans le canton de Fribourg, votre récolte est limitée à 2 kg par jour et par personne, de 7h00 à 20h00.

Le champignon est coupé au ras du sol, puis nettoyé sur place. Pour protéger le mycélium, il faut recouvrir le reste du pied qui est resté sur place.



# INFORMATIONS DES COMMISSIONS ET DES GROUPES DE TRAVAIL



A gauche, M. Maurice Clément de la commission des affaires sociales. A droite, M. Olivier Hauser, le conférencier.

## **La comestibilité des champignons: l'habit ne fait pas le moine!**

Malheureusement, il n'y a pas de formule magique pour déterminer la dangerosité d'un champignon. Ni son odeur, ni sa couleur, ni sa forme ne permettent à coup sûr de différencier un bon comestible d'une espèce dangereuse.

Le seul moyen est de faire contrôler sa récolte par un contrôleur officiel ou de suivre des cours pour devenir contrôleur.

## **Champignons et intoxications: ne faites pas d'erreur!**

Les intoxications provoquées par les champignons sont appelées des syndromes; on en distingue une douzaine. Ils sont classés en deux catégories selon leur temps de latence soit, latence courte (moins de six heures) et la latence longue (plus de six heures).

L'apparition de symptômes plus de six heures après une ingestion de champignons constitue une indication d'hospitalisation. Dans un cas de latence courte, un avis médical s'impose si les troubles sont importants, persistants ou s'aggravent.

Ne consommez jamais de champignons crus. L'intoxication par des champignons crus est entre autres due à la présence, chez de nombreuses espèces comestibles, de substances détruites à la cuisson. La consommation de champignons crus est donc fortement déconseillée.

Seules les truffes et les champignons de Paris de culture peuvent être consommés crus et en petite quantité.

Les mets contenant des champignons peuvent être réchauffés à condition d'avoir été refroidis rapidement après leur préparation, conservés au réfrigérateur à une température maximale de + 5° et consommés dans un délai n'excédant pas deux jours.

Pour conclure, Olivier nous a rappelé qu'il n'y a pas de place pour l'approximatif, tout en nous lançant « Alors on est d'accord, il y a encore beaucoup de choses à apprendre avant de vieillir!! »

*Pour la Commission des affaires sociales  
Muriel Camélique*

# INFORMATIONS DES COMMISSIONS ET DES GROUPES DE TRAVAIL

## Quand la biodiversité s'invite en milieu bâti

La biodiversité forme le maillage de vie dont nous dépendons pour tant de choses: oxygène, purification de l'eau, pollinisation, nourriture ou encore climat stable. Mais la nature est en crise. En effet, les milieux favorables à la petite faune et à la flore se raréfient, notamment parce que les coins de nature situés dans les zones habitées régressent sous la pression de l'urbanisation et de la minéralisation. Avec la densification, les grandes propriétés se morcellent pour donner des parcelles plus petites et plus cloisonnées. Les haies sauvages, les vieux arbres, les prairies fleuries et les tas de branches si importants pour la survie et la reproduction des espèces disparaissent au profit de gazons entretenus, de haies exotiques ou de massifs de plantes non indigènes. Dépourvues de milieux de vie favorables, la faune et la flore sont mises à mal. Selon l'OFEV (Office fédéral de l'environnement), jusqu'à 35% des espèces sont menacées d'extinction en Suisse et souvent d'ici quelques décennies.

Faisant partie de cet écosystème, nous avons un rôle à jouer pour enrayer cette perte massive. Mais comment agir pour favoriser la survie des hérissons, des oiseaux, des papillons et de la biodiversité en général?

### La Charte des Jardins, vous connaissez ?

Initiée en 2007 à Genève, la Charte des Jardins est devenue la référence nationale en matière d'action concrète pour la nature au jardin. Cet engagement purement moral suggère d'adopter une dizaine de pratiques d'entretien et d'aménagement des terrains pour favoriser la survie de la flore et de la faune sauvages. Appliqués, ces conseils entendent améliorer considérablement les chances de survie de la flore et faune locale. Pas besoin de faire juste du premier coup, chaque petit geste compte.

Au vu de l'urgence, la Commune d'Avry a rejoint les communes déjà signataires de la Charte et invite ses citoyens et citoyennes à en faire de même. Alors si vous aussi êtes intéressés à agir pour la nature et son futur, il vous suffit de lire attentivement la Charte des Jardins et de remplir ainsi que de signer le formulaire d'adhésion ci-dessous. En guise de soutien, la Commune d'Avry offrira l'emblème de la Charte aux membres inscrits.

En outre, vous trouverez une mine d'or de conseils sur la page internet dédiée (<https://www.energie-environnement.ch/maison/jardin/charte-des-jardins>).

*Au nom du groupe de travail cité de l'énergie,  
Lauriane Sciboz*

### Formulaire d'adhésion à la Charte des Jardins

J'ai lu les 6 pages de la Charte des Jardins. J'ai bien compris que ce document n'a pas de valeur contractuelle et qu'il ne peut servir à quiconque pour exercer une contrainte. Par ma signature, je prends l'engagement moral de respecter l'esprit de la Charte des Jardins et d'en appliquer les bonnes pratiques.

Nom: \_\_\_\_\_ Prénom: \_\_\_\_\_

Adresse: \_\_\_\_\_

Téléphone: \_\_\_\_\_ E-mail: \_\_\_\_\_

Remarques: \_\_\_\_\_

**SAPEURS  
POMPIERS**



**LE SENS  
DE L'ENGAGEMENT**  
**PASSEZ À L'ACTION !**



[www.118-info.ch](http://www.118-info.ch)



# VOUS AIMEZ L'ACTION? VOUS AVEZ ENVIE DE VOUS ENGAGER POUR LA SOCIÉTÉ?

## BIENVENUE CHEZ LES SAPEURS-POMPIERS VOLONTAIRES !

### Ouvert à toutes et à tous

Chez les sapeurs-pompiers, il existe une place pour chacune et chacun, sans distinction. Tout le monde agit sous le même uniforme, pour le bien de la société

### Formation de base

Pour être incorporé à une section, un sapeur-pompier doit suivre une formation de base. Elle dure environ entre 40 et 70 heures réparties sur une année.

### Critères de recrutement

- Avoir 18 ans révolus
- Bonne forme physique
- Être motivé et disponible
- Réussir les tests d'entrée

### Bon à savoir

Un sapeur-pompier effectue en moyenne 9,5 heures d'interventions par année. En plus de celles-ci, il doit également prendre part à plusieurs exercices et formations continue chaque année afin de maintenir ses connaissances à jour.

Un sapeur-pompier accomplit des missions essentielles à la société:

- Lutte contre le feu
- Lutte contre les éléments naturels
- Lutte contre les pollutions
- Sauvetage de personnes et d'animaux
- Sécurité
- Prévention

DATE:

**JEUDI**

**2 NOVEMBRE 2023**

**De 18h00 à 20h00**

LIEU:

**CASERNE D'AVRY**

**Rte des Murailles 2**

**1754 Avry**

LES SAPEURS-  
POMPIERS

VOUS ATTENDENT !

# SERVICE D'ANIMATION

# SERVICE D'ANIMATION

# SERVICE D'ANIMATION

## Inauguration du Service d'animation villageoise



Le 25 août 2023, vous avez été nombreux à avoir répondu présent à l'inauguration du Service d'animation villageoise et nous vous en remercions chaleureusement.

A cette occasion, nous avons eu le plaisir de vous faire découvrir les locaux fraîchement rénovés avec l'aide de jeunes Apriens dévoués. Cette petite fête était également l'occasion de vous présenter le programme d'animation qui débute avec la rentrée scolaire.





Route de Fribourg 16 · 1754 Avry  
Tél. 026 470 19 17 · vonavry@bluewin.ch

**Spécialiste Honda**  
**Réparations et entretien toutes marques**  
**Préparation d'expertises**  
**Vente de véhicules neufs et d'occasions**



1754 CORJOLENS

026/470 28 38

079/256 97 82

[www.rossier-maraicher.ch](http://www.rossier-maraicher.ch)



**Je suis là pour vous  
à Avry-sur-Matran**

Sébastien Déneraud, Conseiller en assurances et prévoyance  
T 026 347 33 40, sebastien.deneraud@mobiliere.ch

Agence générale Fribourg  
Daniel Charrière

Rue du Centre 14, Villars-sur-Glâne  
1701 Fribourg  
T 026 347 33 33  
fribourg@mobiliere.ch  
mobiliere.ch

**la Mobilière**

# SERVICE D'ANIMATION

## SERVICE D'ANIMATION

### SERVICE D'ANIMATION

Nous nous réjouissons de vous retrouver toutes et tous, jeunes et moins jeunes, pour les activités hebdomadaires telles que :

- Les mercredis après-midi de 14h à 18h pour les enfants de 3H à 8H
- Les Tartines du jeudi matin de 8h30 à 11h pour partager une collation et une activité aussi bien pour les parents avec enfant en âge préscolaire que pour les 50+
- Les vendredis soir de 18h à 21h pour les jeunes de 8H à 11H



- Mais aussi pour des animations plus ponctuelles :
- Chaque premier jeudi du mois avec un Atelier découvertes pour les adultes
  - Plusieurs événements saisonniers

Le programme est à retrouver en tout temps sous l'onglet Service d'animation villageoise du site internet de la commune, sur la porte d'entrée de l'ancienne école ainsi que sur les réseaux sociaux. Voici déjà un

aperçu des animations villageoises à venir :

**Ma 31.10.2023, dès 19h30**

Activité d'Halloween

**Ve 3.11.2023, de 14 à 17h**

Thé dansant à l'Auberge d'Avry-Rosé

**Ve 01.12.2023, de 18h à 20h**

Organisation des Fenêtres de l'Avent

**Me 14.02.2024, dès 20h**

Bal rouge

**Sa 23.03.2024, de 9h à 12h**

Rallye de Pâques et chasse aux oeufs

**Sa 27.04.2024, de 9h à 12h**

Brocante

Nous nous ferons un plaisir de collaborer avec vous pour la réalisation d'activités supplémentaires ; n'hésitez pas à nous contacter par mail à [animation@avry.ch](mailto:animation@avry.ch) ou par téléphone au 079 507 99 03 pour nous faire part de vos envies ou projets.

*Les animatrices, Evelyne et Laura*





**brodard**<sup>SA</sup>  
BÂTIMENT GÉNIE CIVIL

**Un geste  
naturel**



# Centre Automobile 2000 SA



Garage  
Carrosserie  
Pare-brise  
Achat/vente de voitures

Rte des Murailles 4 - 1754 Avry-sur-Matran  
Tél. 026 470 10 29 - Fax 026 470 17 89  
info@ca2000.ch - www.ca2000.ch

# Pierre de Feu SA



cheminées - poêles - fourneaux - taille de pierre - façades



Route de l'Industrie 16 - 1754 Avry-Rosé  
026 470 29 00 - [www.pierrefeu.com](http://www.pierrefeu.com)


*En plein cœur*  
Kinésiologie & soins thérapeutiques





10 %

\* sur présentation  
de ce coupon

 Emma Clément  
 076/390.26.39

 Avry-Bourg 13,  
1754 Avry

 [en\\_plein\\_coeur\\_kine](https://www.instagram.com/en_plein_coeur_kine)  
 [En plein cœur\\_kine](https://www.facebook.com/En.plein.coeur.kine)

 **Schöpfer  
+  
Egger AG**

Sanitär • Spenglerei • Bedachungen

Sanitaire • Ferblanterie • Couverture

1712 Tafers

Tel. 026 494 26 33

1754 Rosé

Tél. 026 470 18 57

# LA VIE DES ÉCOLES

## Un camp vert pour des moments scolaires décontractés

C'est par un temps printanier que le lundi 12 juin 2023 les cent élèves de l'école primaire d'Avry (classes 5-6-7-8H), accompagnés de 10 adultes (enseignants et accompagnants), ont pris la route pour une belle semaine en Valais, plus précisément dans la région du val Ferret.

Nous avons pu interroger un des enseignants qui a eu l'amabilité de nous renseigner sur cette petite escapade.

### Une atmosphère « pré-estivale », mais pas seulement !

C'est dans un climat léger et décontracté que les deux cars ont transporté les voyageurs. Si l'ambiance pouvait donner un avant-goût des grandes vacances, elle a surtout permis aux occupants de l'école d'Avry de se côtoyer dans un cadre autre que celui de la classe. Ces moments permettent des échanges informels et spontanés et représentent ainsi une belle expérience autant pour les adultes que pour les élèves. Ces derniers, notamment les 8H, quittent l'école primaire en ayant connu certains de leurs enseignants sous un autre jour, et les 5-6-7H continuent leur chemin d'écoliers avec cette parenthèse informelle qui peut ajouter une plus-value dans la relation élève-enseignant.

### Quel programme ?

Sans vouloir faire des envieux en ce mois de septembre, nous vous partageons ci-dessous le programme du camp vert qui nous a été transmis.

**Lundi matin :** Arrivée au chalet vers 10h30. Prise des lieux, accueil du gérant, premier repas au chalet. Lundi après-midi et mardi : Les élèves ont vécu un tournus d'activités sur ce jour et demi. Au programme, des olympiades (petits jeux sportifs tels que course de sac à patates, tournoi de dodgeball ou encore différents jeux d'adresse), parcours accrobranches dans le village de La Fouly, différents ateliers à choix comme « découverte de jeux de société », « discussions philosophiques » ou encore « Land Art ».

Le lundi soir, les élèves des classes 5-6H ont eu droit au cinéma dans la salle des loisirs pendant que les 7-8H se trouvaient dans le réfectoire pour la soirée casino. Le mardi soir, les activités étaient inversées.

**Mercredi et jeudi :** L'école s'est divisée en deux groupes. Un groupe d'une cinquantaine d'élèves participait à une matinée randonnée et un après-midi chasse au trésor dans le village de La Fouly. Le deuxième groupe, également composé d'une cinquantaine d'élèves, a utilisé les transports publics (bus et trains) pour se rendre à la piscine de Martigny. Là-bas les élèves ont pu profiter de bassins peu profonds, de plongeoirs, d'un grand tobogan et d'immenses espaces de gazon et de sable pour s'adonner à des activités comme le football, le volleyball, le frisbee ou encore le tennis de table.

Le mercredi soir, les élèves se retrouvaient par classe, avec leur enseignant respectif pour l'atelier rédaction de cartes postales. Le jeudi soir ils ont eu droit à la traditionnelle soirée disco avec le toujours très apprécié souper burgers-frites en préambules.

# LA VIE DES ÉCOLES

## LA VIE DES ÉCOLES

### LA VIE DES ÉCOLES

**Vendredi:** Après avoir pris le petit déjeuner, place aux rangements et nettoyages du chalet. Une fois cette étape passée, les voyageurs sont montés dans les cars du retour et ont fait halte à Evionnaz pour se rendre au Labyrinthe Aventure avec tous les participants du camp. Ils y sont restés de 11h30 à environ 16h30. Ils devaient repartir d'Evionnaz vers 14h30, mais un des deux cars est tombé en panne quelques minutes après les avoir déposés à Evionnaz. La société Taxi Romontois a fait le nécessaire pour envoyer un autre car afin de rapatrier tout ce monde. Les valises ont été chargées dans un autre bus. Le tout pour une arrivée dans les eaux des 17h30 à Avry.

## L'excursion qui se prolonge...

C'est avec plein de beaux souvenirs (malgré la panne du car) que les participants du camp ont rejoint leurs chez eux, certainement en racontant à leurs familles les détails du voyage, du séjour, des activités ainsi que de toutes les anecdotes et émotions qui permettent de prolonger l'expérience en la relatant... jusqu'à dans l'Avry-Zoom.

MO





# Centre de Rosé RAUS SA



**Agence SUZUKI - Garage - Carrosserie - Pneus - Réparations toutes marques  
Station-Service & Shop - Département agricole - Constructions**



**[raus@bluewin.ch](mailto:raus@bluewin.ch)**

**026 470 43 43**

**[www.centrederose.ch](http://www.centrederose.ch)**

# LA VIE DES ÉCOLES

## Le pédibus d'Avry, un système d'entraide entre les familles du village qui favorise la marche



Crédit photo Nicolas Bohny

Vous les avez sans doute déjà aperçus dans le village, ces parents avec un gilet fluo qui accompagnent des groupes d'enfants sur le chemin de l'école. Il existe aujourd'hui deux lignes officielles de Pédibus au sein de notre village qui font tous les trajets école-maison à pied (et par tous les temps) :

- La ligne rouge dans le quartier « Otierdo/Préalpes » à laquelle participent actuellement 8 enfants de 1, 2, 3 et 4H ainsi que 8 parents « conducteurs » Pédibus.
- La ligne bleue dans le quartier « Champ du Mont » à laquelle participent 6 enfants de 1 et 2H et parents « conducteurs » Pédibus.<sup>1</sup>

Le principe du Pédibus est simple : Pour chaque trajet un parent accompagne un groupe d'enfants entre la maison et l'école avec des arrêts bien définis.

### **Le pédibus, un système qui permet aux familles de gagner du temps**

Odile Bohny, Coordinatrice du Pédibus « Otierdo/Préalpes » a créé la première ligne à Avry en 2018 :

« Au début je pensais que l'initiative devait venir de l'école en effet, mais en regardant sur le site web du pédibus j'ai vu que c'était très facile de créer une ligne

<sup>1</sup> Pour voir les lignes avec toutes les stations vous pouvez consulter la carte sur le site du pédibus (<https://pedibus.ch/fr/les-lignes/>).

# LA VIE DES ÉCOLES

## LA VIE DES ÉCOLES

### LA VIE DES ÉCOLES



Odile Bohny coordinatrice de la ligne rouge

soi-même, on a commencé à trois familles et ça s'est vite agrandi.»

Avant le pédibus, il était souvent difficile pour les familles de concilier travail et trajets école-maison pour leurs enfants. «C'est chouette d'amener ses enfants à l'école mais c'est quand même aussi un certain poids, par exemple pour pouvoir être au travail à l'heure il fallait que la grand-maman fasse le trajet du matin» nous confie Odile Bohny.

De son côté, Nadia Chaperon, Coordinatrice de la ligne bleue, raconte que pour son premier enfant elle n'avait pas fait les démarches en pensant que c'était trop compliqué.



Nadia Chaperon, Coordinatrice de la ligne bleue

Elle ajoute: «Je regrette de pas l'avoir fait pour mon fils, ça m'aurait tellement soulagé à l'époque où mes deux filles avaient 1 an... Le site pédibus est très bien fait, le matériel est à disposition, la commune aide avec les panneaux, vraiment tout est simple et bien fait!»

Faire partie du pédibus n'empêche pas Nadia d'accompagner parfois ses filles sur des trajets assurés par un autre conducteur si elle est disponible!

### **Le pédibus pour plus de sécurité sur le chemin de l'école**

Dans notre commune, il y a encore plusieurs endroits où nos enfants doivent se déplacer sans trottoir. En tant que conducteurs de pédibus, nous sommes là pour sécuriser ces endroits et pour sensibiliser les enfants aux dangers présents sur leur chemin d'école. C'est aussi un bon moyen pour les sensibiliser à leurs futurs déplacements en milieu urbain.

# LA VIE DES ÉCOLES

## LA VIE DES ÉCOLES

### LA VIE DES ÉCOLES

Le pédibus est ainsi un pas vers une plus grande sécurité des écoliers en attendant qu'enfin les routes qu'empruntent les écoliers soient toutes limitées à 30 km/h. «Parfois on a l'impression que des automobilistes ne se rendent pas compte que les enfants peuvent être imprévisibles, il y en a qui roulent vraiment trop vite», observe Anne-Laure Fahrni, conductrice du pédibus de la ligne rouge.

La présence de parents (conducteurs pédibus ou non) sur le chemin de l'école permet également de limiter le harcèlement d'élèves qui s'observe malheureusement aussi sur le chemin de l'école à Avry. La présence de

parents est sans doute bénéfique pour limiter ces comportements. Anne-Laure Fahrni précise «Sur le trajet Pédibus on regarde aussi ce qui se passe sur le chemin de l'école autour de nous. Quand je vois des soucis, j'interviens volontiers pour rappeler des enfants à l'ordre ou pour aider à régler un différend.»

#### **Le pédibus favorise les échanges entre les enfants et les parents du quartier**

Le Pédibus est de plus l'occasion de mieux se connaître entre enfants de différents niveaux scolaires et de faire les trajets avec des copains.



Crédit photo Nicolas Bohny

# LA VIE DES ÉCOLES

LA VIE DES ÉCOLES  
LA VIE DES ÉCOLES



Crédit photo Nicolas Bohny

# LA VIE DES ÉCOLES

## LA VIE DES ÉCOLES

### LA VIE DES ÉCOLES

« Pour les enfants, c'est chouette de faire le trajet en groupe plutôt que de le faire avec papa ou maman seul » précise Odile.

Surtout on discute et on s'amuse pendant les trajets : Les jeux inventés lors des trajets sont nombreux, entre le jeu des « bébés animaux », la collecte des escargots ou encore « poule ou coq » on ne s'y ennue jamais !

Pour les parents aussi, le Pédibus crée de la cohésion et la solidarité est au rendez-vous. Grâce à la communication par des groupes WhatsApp, les lignes se coordonnent si un conducteur ou un enfant est malade ou quand un enfant doit être pris en charge spontanément devant l'école.

« C'est notre petit réseau social dans le village » précise Nadia Chaperon. Sans oublier que la planification des trajets donne une occasion bienvenue de se retrouver autour d'un apéro entre voisins de quartier !



# LA VIE DES ÉCOLES

## Comment pouvez-vous bénéficier du Pédibus ?

### Mettre en place votre ligne grâce à l'aide de l'organisation Pédibus et de notre commune

- Pour créer une ligne, il suffit de s'inscrire sur le site web du pédibus: [pedibus.ch/fr/creer-ligne-pedibus/](https://pedibus.ch/fr/creer-ligne-pedibus/)
- La coordinatrice du Pédibus Fribourg (Lyane Wieland) va alors vous contacter et contactera également la commune d'Avry qui installera les panneaux pour les arrêts de la ligne.
- Tout le matériel (p.ex. panneaux, vestes fluo, parapluie pedibus, etc.) est mis à disposition gratuitement par l'organisation Pédibus.
- Les conducteurs du Pédibus bénéficient même d'une assurance gratuite pour les trajets en cas d'accident.

### Rejoindre une ligne existante

- Contactez Odile Bohny (ligne rouge - quartier Otierdo/Préalpes au 076 321 66 40) ou Nadia Chaperon (ligne bleue - quartier Champ du Mont au 076 395 65 32) pour plus de renseignements.
- Pour pouvoir participer, il vous suffit de prendre en charge un ou plusieurs trajets selon vos disponibilités et les besoins de la ligne.
- Vous pouvez également interpeller un des conducteurs sur le chemin de l'école si vous souhaitez obtenir plus d'informations sur le fonctionnement du Pédibus.

Vous pouvez obtenir plus d'informations sur le fonctionnement du pédibus et ses bénéfices sur le site web du Pédibus: [pedibus.ch](https://pedibus.ch)

Un grand merci à Nicolas Bohny pour les belles photos prises du Pédibus Otierdo/Préalpes.

DO

# LA VIE DES ÉCOLES

## **Le Pedibus est un système d'accompagnement des enfants à pied à l'école, sous la conduite d'un adulte.**

Une ligne Pedibus se met facilement en place à partir d'un quartier pour se rendre à l'école ou à l'arrêt de bus. Deux familles suffisent pour ouvrir une ligne Pedibus. Son horaire est choisi en fonction des besoins des familles participantes.

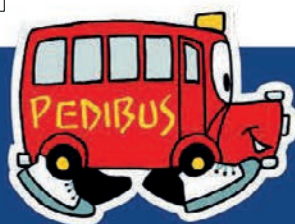
**Son potentiel est flexible et adaptable à diverses situations.**

Convivial, sain, économique et écologique, le Pedibus est une invention qui change la vie !

Pas encore de ligne Pedibus dans votre quartier, c'est le moment d'agir ! Contactez-nous [fribourg@pedibus.ch](mailto:fribourg@pedibus.ch)



La Coordination Pedibus Fribourg, vous informe et vous soutient: [fribourg@pedibus.ch](mailto:fribourg@pedibus.ch)  
076 430 05 58 – [www.pedibus.ch](http://www.pedibus.ch)



Pour une mobilité  
d'avenir

**ate**



# LA VIE DU VILLAGE

## LA VIE DU VILLAGE

### LA VIE DU VILLAGE

## Le 1<sup>er</sup> août 2023

Comme à l'accoutumée, la fête du premier août est organisée en alternance une année sur deux par les communes de Matran et Avry. Pour l'édition 2023, c'était au tour de notre commune d'organiser les festivités pour la célébration de la fête nationale. Le 1<sup>er</sup> août est avant tout le jour de l'année où l'on fête notre pays mais c'est aussi l'occasion de réunir les citoyens de toutes les générations de notre commune.

Malgré une météo plutôt capricieuse et fraîche durant la journée avec de la pluie et du vent, le ciel s'est relativement bien découvert en fin d'après-midi et cela a fortement contribué à la réussite de la fête de notre patrie

Le discours officiel a été prononcé par Monsieur Serge Collaud, directeur général des TPF et citoyen de la commune d'Avry. Ce dernier nous a parlé de notre pays, de sa prospérité, des défis auxquels nous sommes confrontés et de la protection de l'environnement. Il a également rappelé l'importance de favoriser l'utilisation

des transports publics et de l'expansion de l'offre dans la région fribourgeoise ces dernières années, notamment avec l'inauguration cette année de la nouvelle ligne ferroviaire qui relie la chocolaterie de Broc à la Berne fédérale. Il est en effet juste de ne pas oublier que notre pays possède un des réseaux de transports publics les plus denses et compte parmi les plus développés au monde avec des lignes de bus, trains et bateaux qui permettent à chacune et chacun de se déplacer à travers toute la Suisse rapidement et écologiquement. Nous vivons dans un beau pays avec des infrastructures de qualité et le 1<sup>er</sup> août est aussi l'occasion d'apprécier cette qualité de vie exceptionnelle dont nous disposons et cette chance dont nous bénéficions au quotidien.

La société de jeunesse d'Avry tenait un bar avec un service de boissons et saucisses pour permettre aux participants de se restaurer. Merci à ces jeunes d'avoir tout mis en œuvre pour contribuer à la réussite de la fête et merci également à la commune d'Avry qui a offert la soupe de chalet à toute la population présente ce soir-là.

Un splendide feu d'artifice multicolore a conclu la fête du 1<sup>er</sup> août d'Avry, ce fût un magnifique spectacle qui semble avoir été apprécié par petits et grands.



MAG

CENTRE

# ITS

INTERACTIVITÉ THÉRAPIE SPORT

MARLY

AVRY

FRIBOURG

PÉROLLES CENTRE

VILLARS-SUR-GLÂNE

Physiothérapie générale et du sport

Fitness médical

Hydrothérapie  
*(piscine de Marly, MIC)*

Thérapies complémentaires

Cours de groupe – Pilates

Formation

20  
ANS

[www.centre-its.ch](http://www.centre-its.ch)

[info@centre-its.ch](mailto:info@centre-its.ch)

026 322 62 62



**SOFRAVER**  
LA TECHNOLOGIE DU VERRE

Route de Rosé 37 | 1754 AVRY  
026 470 45 10 | [office@sofraver.ch](mailto:office@sofraver.ch)

[f](#) [in](#)

# Cours d'accordéon Avry-sur-Matran



Enfants dès 6 ans et adultes  
Tous styles, tous niveaux  
Possibilité de jouer en groupe : déjà musiciens bienvenus

Marianne Thierrin  
079/5126849  
marianne@garagederose.ch



Corporation forestière Forêts-Sarine  
Route de Grangeneuve 19, 1725 Posieux  
026 305 56 53 - [www.forets-sarine.ch](http://www.forets-sarine.ch)

## MOBILIER EXTERIEUR EN BOIS MASSIF

Forêts-Sarine fabrique des tables et bancs  
en chêne/mélèze/douglas massif  
avec des bois issus de vos forêts



Demandez du Bois Suisse.



### Prix indicatifs :

**Banc** en bois massif avec dossier, 200 cm 600.—

**Table avec bancs** incorporés, 250 cm 1'800.—

Les tables, bancs et bassins peuvent être enduits d'une protection à base d'huile de lin

### Traverses de chêne :

Traverse en chêne massif 200/12/24 cm 56.—

Traverse en chêne massif 250/12/24 cm 70.—

Traverse en chêne massif 300/12/24 cm 84.—

Plateau de chêne massif 200/12-25/4 cm 12.—



Commande de  
mobilier

Pour toute commande, rendez-vous sur le site Internet  
[www.forets-sarine.ch/commande-de-mobilier/](http://www.forets-sarine.ch/commande-de-mobilier/)

Pour tout renseignement ou demande spéciale, contactez  
Cédric Horner au 079 296 72 71

# AVRY - IMAGES

## AVRY - IMAGES

### AVRY - IMAGES

## Partagez vos meilleures photos d'Avry!

Pour notre rubrique **AVRY IMAGES** nous sommes toujours à la recherche de belles photos.

Puisque **nous avons tous un regard différent**, nous souhaitons vous faire participer à l'élaboration de cette rubrique en nous envoyant une de vos photos préférées prise dans notre commune.

Pour chaque édition nous allons sélectionner **2-3 photos gagnantes** qui apparaîtront dans notre prochaine édition. **Cela peut être une photo de paysage, d'un bâtiment, d'un groupe de personnes, ou tout ou autre scène ou motif** que vous souhaitez partager (Attention, si vous photographiez des personnes, il faut demander leur autorisation). Seul critère: **Votre photo doit être prise dans notre commune!**

**Si votre cliché est sélectionné, nous vous informerons de sa publication et votre nom sera inscrit sous la photo.**

Merci d'envoyer votre photo à: [doriane.fasel@avry.ch](mailto:doriane.fasel@avry.ch)

Nous nous réjouissons de recevoir vos impressions!



Fête villageoise

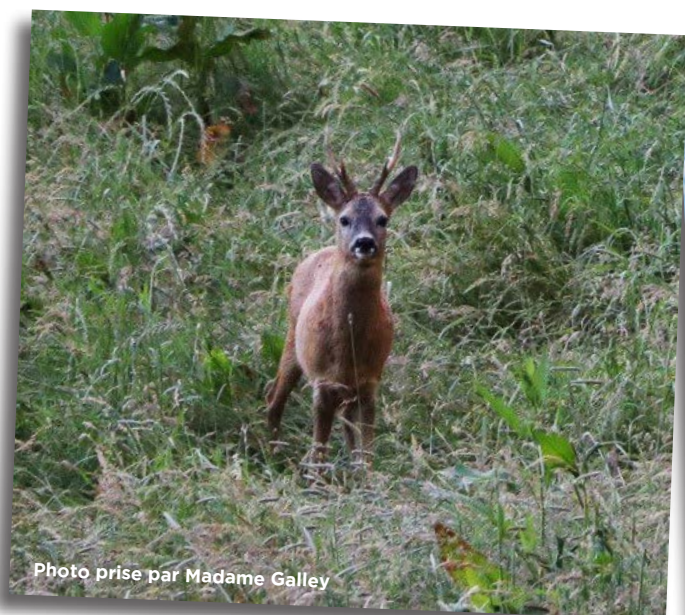


Photo prise par Madame Galley



Clôture de l'école

# AVRY - IMAGES

## AVRY - IMAGES

### AVRY - IMAGES



Début d'incendie



Coucher du soleil



Vue depuis les escaliers de la route de la Côte



Fête villageoise (2)



# Garage de Rosé

plus de 40 ans au service de l'automobile

www.garagederose.ch  
026 470 13 44  
info@garagederose.ch  
route de Rosé 74, 1754 Rosé

Voitures neuves et d'occasions,  
de qualités et garanties  
Exposition permanente  
Service après vente professionnel

## PAUL BIELMANN & FILS S.A.

INSTALLATIONS SANITAIRES    ADDUCTIONS D'EAU

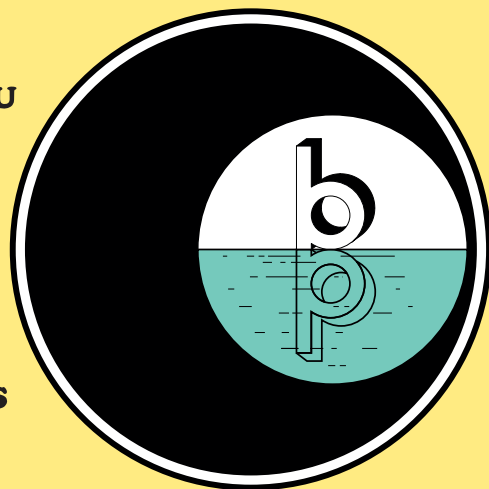
A VOTRE SERVICE DEPUIS 1956

RESERVOIRS D'EAU

STATIONS DE POMPAGE

CONDUITES D'EPURATION

TRAVAUX SPECIAUX SOUS LES PONTS



TEL. 026 470 14 37

1754 ROSE (FR)

# AVRY-EVENTS

## AVRY-EVENTS

### AVRY-EVENTS

Ce tableau a pour but de recenser les événements dans la commune d'Avry mais également ceux impliquant la participation d'une société d'Avry. Si vous faites partie d'une société d'Avry et que vous souhaitez faire part d'un événement futur, vous pouvez vous adresser à la rédaction d'Avryzoom en écrivant à cette adresse : [jerome.meyer@bluewin.ch](mailto:jerome.meyer@bluewin.ch)

Événements	Organisateur	Lieu	Date
Course à la courge	Conseil des parents	Avry	6 octobre 2023, course à 17h15 suivie de la soupe
Activité d'Halloween	Service d'Animation Villageoise	Avry	31 octobre 2023 dès 19h30
Organisation des Fenêtres de l'Avent	Service d'Animation Villageoise	Centre d'animation	1 <sup>er</sup> décembre 2023 de 18h à 20h
St-Nicolas	Ecole primaire	Avry	1 <sup>er</sup> décembre 2023 en fin de journée
Bal rouge	Service d'Animation Villageoise	Avry	14 février 2024 dès 20h
Rallye de Pâques et chasse aux oeufs	Service d'Animation Villageoise	Centre d'animation	23 mars 2024 de 9h à 12h
Brocante	Service d'Animation Villageoise	Avry	27 avril 2024 de 9h à 12h

# SOCIÉTÉS

## SOCIÉTÉS

### SOCIÉTÉS

Société	nom + adresse	téléphone
Au chœur d'Avry-Matran	Eliane Voisard Route de la Maison Neuve 23, 1753 Matran	079 340 69 38
Club Athlétique de Rosé	Thomas Bühler Mathias Blaise	079 548 27 49 078 798 80 65
Club de Tennis de Table	Olivier Scherly La Fin d'Amont 5, 1756 Onnens	026 470 18 04
F.C. Piamont	Vincent Stulz Imp. du Lavau 7, 1772 Ponthaux	079 240 46 56
F.S.G. Gym-Dames	Denise Sapin Impasse des Agges 23, 1754 Avry-sur-Matran	079 279 91 65
Gymnastique des Aînés	Paul Stulz Route Cité-des-Jardins 1a, 1700 Fribourg	026 481 20 16
B.C.A. Badminton Multi-sports	Michael Pillonel Impasse de la Forêt 6, 1782 Lossy	078 618 17 59
Soc. de Musique L'Avenir	Christian Mauron En Plan 8, 1733 Treyvaux	026 413 15 09
Soc. de Tir Air Comprimé	André Claude Cotting Rte de l'Otierdo 37, 1754 Avry-sur-Matran	026 470 02 80
Les amis du Petit-Calibre	Fabien Broillet Rte du Niremout 57, 1623 Semsales	079 209 69 40
Fit-Bike	Christiane Jacquat Route de l'Ecole 3, 1725 Posieux	fitbike-avry@outlook.ch
Unihockey	Joe Piller Chemin de la Chapelle 6, 1772 Nierlet-les-Bois	079 150 52 69
Société Jeunesse	Clément von der Weid Route des Fontanettes 11, 1754 Avry-sur-Matran	079 718 06 66

Sur notre site internet : [www.avry.ch](http://www.avry.ch) retrouvez sous la rubrique memento les horaires et les lieux d'activités que proposent les sociétés locales (culturelles, sportives et de loisirs).



# INFORMATIONS DIVERSES



ETAT DE FRIBOURG  
STAAT FREIBURG

Changement LDCh au 01.01.2024

## Les étapes pour l'acquisition d'un nouveau chien



J'ai eu un chien au cours des dix dernières années.

**OUI**

J'ai déjà mon ID AMICUS.



**NON**

Je participe à un **cours théorique** auprès d'un-e éducateur-trice canin-e agré-e par le SAAV.

Je me rends auprès de ma commune pour obtenir mon ID AMICUS.

Je peux **acquérir** un chien et je dois l'inscrire dans AMICUS.

L'**éducation** de mon chien est importante. Je l'éduque par moi-même ou je prends des cours.



J'ai 18 mois pour éduquer mon chien et passer l'**évaluation pratique de conductibilité**. Je peux trouver la liste des éducateur-trice-s canin-e-s agréé-e-s sur le site du SAAV et prendre contact avec celui ou celle de mon choix.

Moi et mon chien avons **réussi** l'évaluation pratique de conductibilité.

Bonne suite!

Moi et mon chien avons **échoué** à l'évaluation pratique de conductibilité. Nous avons trois essais au total. Ensuite, l'éducateur-trice canin-ne aura l'obligation de l'annoncer auprès du SAAV.

Plus de renseignements sur  
[www.fr.ch/vie-quotidienne/animaux-de-compagnie/chiens](http://www.fr.ch/vie-quotidienne/animaux-de-compagnie/chiens)



# INFORMATIONS DIVERSES



Mesdames

... rejoignez nos groupes  
de gymnastique féminine d'Avry

**Pilates le mercredi de 17h00 à 18h00**

**Gym dames le jeudi de 20h à 21h**

Au programme :

Pilates



Cardio

Renforcement musculaire

Stretching



Souplesse

et bonne ambiance

La société de gym se réjouit  
de vous rencontrer nombreuses.  
La cotisation est de Fr. 150.- par groupe  
et pour une saison (de septembre à juin)

Venez avec votre amie, votre voisine pour 3 leçons gratuites à l'essai

Pour tous renseignements :

Par téléphone la Présidente

Mme Denise Sapin 079 279 91 65

Par téléphone la monitrice gym dames:

Mme Nadège Rime 078 644 00 03

Par mail la monitrice du groupe Pilates :

[bertrande.blancpain@gmail.com](mailto:bertrande.blancpain@gmail.com)

Reprise des leçons :

Pilates : le mercredi 6 septembre 2023

Gym dames : le jeudi 7 septembre 2023



# INFORMATIONS DIVERSES



**Vous êtes à la recherche  
d'une place pour votre enfant ?**

**optez pour un  
ACCUEIL INDIVIDUALISÉ**

famiya est au service des familles depuis plus  
de 35 ans, en collaboration avec les communes  
nos tarifs sont subventionnés.

**inscrivez votre  
ENFANT chez famiya**



famiya, service de garde d'enfants  
info@famiya.ch - www.famiya.ch

# INFORMATIONS DIVERSES

## Bibliothèque régionale d'Avry

### Horaires

Mardi 15h-18h  
Mercredi 15h-19h30  
Jeudi 15h-18h  
Vendredi 15h-18h  
Samedi 9h-12h

8 documents  
pour un prêt  
de 1 mois

### Prix

Jusqu'à 16 ans :  
gratuit  
Apprentis/étudiants :  
15.-  
Adultes :  
30.-

plus de  
23'000  
documents

Romans  
Large  
vision

### Animations

gratuites

Né pour lire  
Heures du conte  
Ateliers philo  
CréAteliers

...

Plus d'infos sur  
[bra.avry.ch](http://bra.avry.ch)



Bibliothèque régionale d'Avry  
CO Sarine-Ouest  
Route de Matran 24  
1754 Avry-sur-Matran  
biblio@avry.ch  
026 470 21 42

# INFORMATIONS DIVERSES

**Dates  
à réserver**

## Atelier du Petit Druide



Enfant  
dès 6 ans  
(accompagné d'un adulte)  
dès 9 ans (seul)

**Mercredi 11 octobre**  
de 13h30 à 15h

"Les secrets du sureau"  
animé par Cathy Roggen-Crausaz

Inscription sur le site de la BRA

## Les CréActifs

Enfant dès 7 ans

Des ateliers créatifs pour explorer le monde des  
émotions !

**Mercredi 22 novembre**  
entre 14h et 15h

animés par Sarah Genoud

Inscription sur le site de la BRA



## Nuit du Conte

Vendredi **10 novembre**

avec Olivier Fasel, conteur

et sa boîte à musique

1<sup>ère</sup> partie tout public à 19h  
2<sup>ème</sup> partie dès 14 ans à 20h30

**Suivez-nous sur**

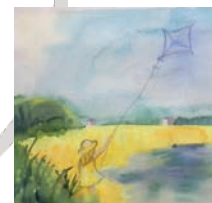


## Exposition

"La Petite Fille et le Vent"

Aquarelles et encres  
par Lise-Marie Müller

du **3 novembre 2023** au  
**1<sup>er</sup> mars 2024**



# INFORMATIONS DIVERSES



## Campagne STOP SUICIDE 2023 : Parole aux jeunes ! #LÀPOURTOI

Le suicide est encore aujourd'hui une thématique taboue. Il s'agit pourtant de la première cause de mortalité chez les jeunes de 15 à 29 ans en Suisse. Il est donc primordial de déstigmatiser ce sujet et de sensibiliser chacun et chacune aux différentes façons d'agir pour le prévenir !

Ainsi chaque année, STOP SUICIDE, association de prévention du suicide des jeunes, met en avant une thématique différente dans le cadre de sa campagne #LÀPOURTOI. Cette dernière est toujours lancée à l'occasion de la journée mondiale de la prévention du suicide, le 10 septembre.

Cette année, STOP SUICIDE donne la parole aux jeunes ayant eu recours à une ressource professionnelle d'aide (psychiatre, psychothérapeute, ligne téléphonique d'aide, site internet et espace de discussion en ligne, groupe de parole...). Pour ce faire, une série d'interviews vidéos recueillant des témoignages de jeunes créateur.rice.s de contenu sur les réseaux sociaux a été réalisée. A travers leurs expériences et leurs parcours, ils/elles nous livrent comment les différentes ressources les ont accompagné.e.s à un moment où ils/elles en avaient besoin. Grâce à ces témoignages, les jeunes retrouvent des réalités communes auxquelles ils/elles peuvent s'identifier et se reconnaître. Faire appel à une ressource professionnelle d'aide peut encore être soumis à de nombreux a priori et beaucoup hésitent encore à les consulter, de peur d'être jugés. La parole de ces jeunes permet de lever le voile sur certains préjugés et rappelle que chaque demande d'aide est importante.

L'association donne également la parole au plus grand nombre en lançant sa Boîte Vocale afin de permettre aux jeunes de témoigner sur les ressources professionnelles d'aide auxquelles ils/elles ont pu avoir recours. Certains de ces témoignages récoltés via une application de messagerie seront sélectionnés et anonymisés afin d'être partagés sur les réseaux sociaux.

En plus de sa campagne, STOP SUICIDE continue d'organiser tout au long de l'année des représentations de sa pièce de théâtre « NOUS » sur la prévention du suicide, projet débuté en 2021 en collaboration avec la troupe de jeunes comédien.ne.s ANOU.

**Retrouvez les vidéos de la campagne, la Boîte Vocale et toutes les informations sur les événements sur Instagram, Facebook, et [stopsuicide.ch](http://stopsuicide.ch) !**

*Besoin d'aide ? Ne restez pas seul.e : appelez le 143 (adultes) ou le 147 (jeunes) 24h/7j*

C/o Maison des Associations • Rue des Savoises 15 • 1205 Genève | +41(0)22 320 55 67 | [info@stopsuicide.ch](mailto:info@stopsuicide.ch) | CCP 17-296132-8  
[www.stopsuicide.ch](http://www.stopsuicide.ch)



Laissez le papier  
raconter votre  
histoire.



*Votre contact privilégié pour l'impression  
de vos plus belles histoires.*

**media f imprimerie SA**  
026 919 88 44

[imprimerie@media-f.ch](mailto:imprimerie@media-f.ch)  
[imprimerie.media-f.ch](http://imprimerie.media-f.ch)

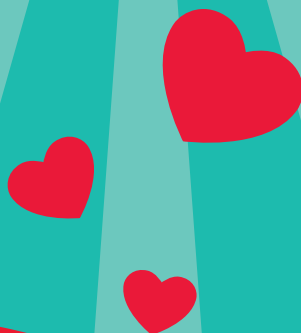
**media f**

imprimerie |

**avrycentre**  
tout... pour tous!

**50**  
ANS

%



**CÉLÉBREZ NOS 50 ANS  
À NOS CÔTÉS.**

**DE NOMBREUSES SURPRISES  
VOUS ATTENDENT.**

Plus d'infos sur : [www.avrycentre.ch](http://www.avrycentre.ch)