

AVRY zoom



Cité de l'énergie

Avry
pour un avenir durable

Information communale



Septembre 2022

NO 76



MEMENTO

MEMENTO

MEMENTO



LES ABONNEMENTS GÉNÉRAUX CFF

L'administration communale tient à la disposition de la population 6 abonnements généraux. Les cartes journalières émises pour ces abonnements sont en vente au prix de **CHF 38.-** par abonnement et par jour. Veuillez vous adresser au bureau communal durant les heures d'ouverture ou sur notre site internet www.avry.ch

HORAIRE D'OUVERTURE DU BUREAU COMMUNAL

Lundi à mercredi de 8 h à 11h 30 et de 13h 30 à 17 h
Jeudi et vendredi de 8 h à 11h 30 et après-midi fermé
Tél. 026 470 40 00 e-mail: commune@avry.ch

FERMETURES JOURS FÉRIÉS

Le 1^{er} novembre 2022
Le 8 décembre 2022



HORAIRE D'OUVERTURE DE LA BIBLIOTHÈQUE RÉGIONALE D'AVRY (BRA)

Mardi 15h00 à 18h00
Mercredi 15h00 à 19h30
Jeudi 15h00 à 18h00
Vendredi 15h00 à 18h00
Samedi 09h00 à 12h00



CALENDRIER DES CONSULTATIONS POUR LE SERVICE DE PUÉRICULTURE

Consultations parents-enfants sur rendez-vous à Avry-Bourg 2,
Ateliers-échanges et Rendez-vous de l'éducation,
Permanence téléphonique au 026 347 38 83 du lundi au vendredi de 08h30 à 11h30
et de 16h00 à 18h00 ou par e-mail à puericulture@croix-rouge-fr.ch
www.croix-rouge-fr.ch



HORAIRE D'OUVERTURE DU CENTRE DE TRI

Mardi de 08h30 à 11h30
Vendredi de 16h00 à 18h00
Samedi de 08h30 à 11h30
et de 14h00 à 16h00



PERMANENCE JURIDIQUE

Elle a lieu tous les mardis, sans rendez-vous, de 17h00 à 19h00 à Fribourg, à l'avenue de la Gare 14. Elle permet à chacun d'avoir, pour le prix de CHF 30.- les 20 minutes, une consultation juridique.
<http://www.oaf.ch/fr/permanence>

SOMMAIRE

SOMMAIRE

SOMMAIRE

3 ÉDITORIAL

5 INFORMATIONS DU CONSEIL GÉNÉRAL

9 INFORMATIONS COMMUNALES

11 À L'AGENDA

13 LA RUBRIQUE VERTE

20 LA VIE DU VILLAGE

26 LA VIE DES ÉCOLES

34 LES SOCIÉTÉS

Impressum

Tirage: 3 parutions par an à 1040 ex.

Éditeur: Commune d'Avry

Coordination: Administration communale

Tél. 026 470 40 09





Commission d'information: Christian Hofmann, Mériem Ottet,

Mathieu Bongard, Jérôme Meyer et Marc-Antoine Guillet

Secrétariat: Doriane Fasel

Impression: media f imprimerie SA

HOME & PROFESSIONAL ELECTRONICS

<p>Hotel Hotel TV, Salles de conférence Konferenzräume</p>		<p>Museum Expositions Ausstellungen</p>	
<p>Commerce Affichage dynamique Anzeigedisplays</p>		<p>Education Salles de classe et de formation Klassenzimmer Schulungsräume</p>	
<p>Stadium VIP loges Restaurants Bars</p>		<p>Residence Cinéma à domicile Heimkino</p>	

AMADEUS

TV, HiFi, Multimedia, Professional Electronics

1754 AVRY - 1820 MONTREUX - 3800 INTERLAKEN

info@amadeus-ag.ch

026/470 24 20




Une banque pour tous.

 **Banque Cantonale de Fribourg**
simplement ouvert

ÉDITORIAL

EDITORIAL

EDITORIAL

Au moment où j'écris ces lignes – le 19 août 2022 - cela fait un an jour pour jour que le Conseil communal et son administratrice se sont réunis pour une session de deux jours de réflexion et fixation d'objectifs de début de législature. Loin de moi l'idée d'en faire le bilan après seulement un cinquième de mandat. Mais je me réjouis tout de même de constater que le navire a bien pris le large et que nous tenons le cap. Comme déjà annoncé par mon collègue en charge des affaires sociales, Robin Schwab, dans l'édition de décembre 2021 d'AvryZoom, l'intergénérationnel fait partie de nos objectifs de législature. Au moment de ce choix, nous nous sommes demandé comment réaliser concrètement cet objectif. Nous nous étions dit qu'il s'agira d'intégrer cette thématique à nos réflexions et décisions courantes. Ainsi, lorsque j'ai déposé le concept de réouverture du centre d'animation au sein du Conseil communal, les discussions ont dépassé la question d'offrir un lieu de rencontre aux jeunes de la Commune. Si cette nécessité a été rapidement validée par mes collègues, l'idée s'est imposée de penser plus large. Certes, le concept comprenait bien des activités mêlant jeunes et seniors, comme par exemple des après-midi de jeux. Mais ceci sous la houlette d'un animateur ou une animatrice dédié-e à la jeunesse, dans le cadre unique du centre d'animations. En poussant la réflexion à l'échelle villageoise, nous avons développé le projet d'engager deux animateurs/trices socioculturel-le-s (pour un taux d'occupation total de 60%) en charge du futur centre d'animation pour les jeunes mais également du développement d'activités dédiées à l'ensemble de la population, le tout en privilégiant les activités intergénérationnelles.

Lors de sa séance du 27 septembre 2022, le Conseil général – qui a déjà été informé du projet – se prononcera sur la création de ces postes d'animateurs socioculturels. Il s'avère que l'Etat de Fribourg offre des soutiens financiers réguliers dans le cadre d'activités dédiées à la jeunesse et à l'intergénérationnel. Avry serait ainsi dans la ligne du Canton et répondrait certainement aux conditions d'octroi de telles subventions. Il s'agirait donc pour la Commune d'un investissement sensé et peu risqué.

*Alexandra Lovey, Conseillère communale
Enseignement, formation et loisirs*



1700 Fribourg

Rte de Bertigny 17

Tel. 026 429 08 20

Fax 026 429 08 22

SARINA
cuisine+
swiss made

www.sarina-cuisine.ch

300 m² d'exposition

avec plus de 25 agencements de cuisines et salles de bains.

Rte de Fribourg 80
1746 Prez-vers-Noréaz
Tél. 026 401 20 83
Fax 026 401 20 86

Heures d'ouverture
Lu - Je: 7h30 à 11h45 / 13h30 à 18h00
Ve: 7h30 à 11h45 / 13h30 à 17h00
Soir et samedi: sur rendez-vous

INFORMATIONS DU CONSEIL GENERAL

Résumé de la séance du Conseil général du 24 mai 2022

Dans sa séance du 24 mai 2022, le Conseil général a :

- Approuvé les comptes 2021 à l'unanimité.
Les comptes de résultat ont bouclé avec un bénéfice de CHF 552'436.44 sachant que le budget prévoyait une perte de CHF 441'444.71. Des dépenses d'investissement de CHF 1'316'521.65 ont été comptabilisées ainsi que des recettes d'investissement de CHF 58'344.70.- soit des investissements nets de CHF 1'258'176.95. Le budget voté prévoyait des investissements nets de CHF 5'716'644.-.
A fin 2021, le total des liquidités se monte à CHF 2'109'697.27 et le total des emprunts à CHF 14'005'000.-. L'état du capital propre est de CHF 15'840'465.45 et le capital propre non affecté de CHF 4'760'835.73.
- Pris acte du rapport de gestion 2021
- Adopté la révision partielle du règlement du personnel communal
- Adopté le règlement de l'école maternelle
- Adopté les statuts d'ARCOS



Vitrerie - Glaserei
RÉPARATION - MIROIR

Tél. 026 424 88 65
Fax 026 424 88 66
Natel 079 217 44 31

Rte des Muëses 1a
1753 Matran
wernerwyss@gmail.com

BUREAU D'ARCHITECTURE
ANDRE VONLANTHEN SA

AVRY-BOURG 11 - CP 75
1754 AVRY-SUR-MATRAN
Tél. 026 470 20 66
Fax 026 470 20 68
office@avsa.ch



Pour vos fêtes de famille, la visite de vos amis,
avec nos **Chambres d'hôtes**,
nous vous offrons un hébergement de proximité

et aussi des cours avec moniteur/trice ou en individuel

Aquabike - Aquagym
Chez AquaSoins

Bassin avec nage à contre-courant,
buses, eau à 31 °

Lucien & Dominique Holler-Sobritz
Route de Chénens 2 - 1742 Autigny / Tél. 079.308.27.29 - 026.477.07.26
www.aux-4-elements.ch accueil@aux-4-elements.ch



SELF-REPAIR
LAMBIEL

POUR RÉPARER, LOUER & ACHETER DURABLEMENT

ATELIER DE RÉPARATION - ÉLECTROMÉNAGER *DU PETIT ET DU GROS*



RÉPARATION - VENTE - LOCATION - PIÈCES DÉTACHÉES

Place de la Gare 2 - 1744 Chénens
079 784 42 20 - www.self-repair-lambiel.ch

Carole Sciboz
Thérapeute

Impasse des Agges 15
1754 Avry-sur-Matran
+41 79 302 11 33
info@carolesciboz.ch

www.carolesciboz.ch



Chavillaz Christian

Télématicien, Contrôleur
Électricien diplômé

Avry-Bourg 7
1754 AVRY

T: +41 26 534 09 58
F: +41 26 534 09 85
Natel: 078 711 86 96

Câblage informatique
Courant faible, Sécurité
Paratonnerre, Contrôle
Dépannage

info@chcelectricite.ch
www.chcelectricite.ch

VOUS AIMEZ L'ACTION ? VOUS AVEZ ENVIE DE
VOUS ENGAGER POUR LA SOCIÉTÉ ?

BIENVENUE CHEZ LES SAPEURS-POMPIERS VOLONTAIRES !

Ouvert à toutes et à tous

Chez les sapeurs-pompiers, il existe une place pour chacune et chacun, sans distinction. Tout le monde agit sous le même uniforme, pour le bien de la société.

Formation de base

Pour être incorporé à une section, un sapeur-pompier doit suivre une formation de base. Selon les cantons, elle dure environ entre 40 et 70 heures réparties sur une année.

Critères de recrutement

- Avoir 18 ans révolus (20 ans selon les cantons)
- Bonne forme physique
- Être motivé et disponible
- Réussir les tests d'entrée

Bon à savoir

Un sapeur-pompier effectue en moyenne 9,5 heures d'interventions par année. En plus de celles-ci, il doit également prendre part à plusieurs exercices et formations continue chaque année afin de maintenir ses connaissances à jour.

Un sapeur-pompier accomplit des missions essentielles à la société :

- Lutte contre le feu
- Lutte contre les éléments naturels
- Lutte contre les pollutions
- Sauvetage de personnes et d'animaux
- Sécurité
- Prévention

DATE :

JEUDI

3 NOVEMBRE 2022

LIEU :

**CASERNE LA PLUS
PROCHE DE CHEZ
VOUS**

**(LISTE SUR
WWW.118-INFO.CH)**

LES SAPEURS-
POMPIERS
VOUS ATTENDENT !

Pierre de Feu SA



cheminées - poêles - fourneaux - taille de pierre - façades

Route de l'Industrie 16 - 1754 Avry-Rosé
026 470 29 00 - www.pierrefeu.com

1STANTDECO

karin

TA NOUVELLE BOUTIQUE DE DÉCORATION, IDÉES-CADEAUX,
CRÉATIONS ARTISANALES & AMEUBLEMENT!

Prends un instant pour ta déco!

route des fontanettes 2a | 1754 rosé | +41 76 309 04 23 | karin@instantdeco.ch | instantdeco.ch |   1stantdeco



**Schöpfer
+
Egger AG**

Sanitär • Spenglerei • Bedachungen

Sanitaire • Ferblanterie • Couverture

1712 Tafers

Tel. 026 494 26 33

1754 Rosé

Tél. 026 470 18 57

INFORMATIONS COMMUNALES

Pour la semaine de la mobilité



«**Bougeons autrement**»



Du 18 au 22 septembre 2022





STRITT & FORLIN SA

**installations sanitaires
ferblanterie - couverture**

Tél.: 026 470 04 70 - www.strittetforlin.ch



**UNE ADHÉSION =
UN ARBRE
PLANTÉ!**

en soutenant l'opération Robins des bois



www.robins-des-bois.ch



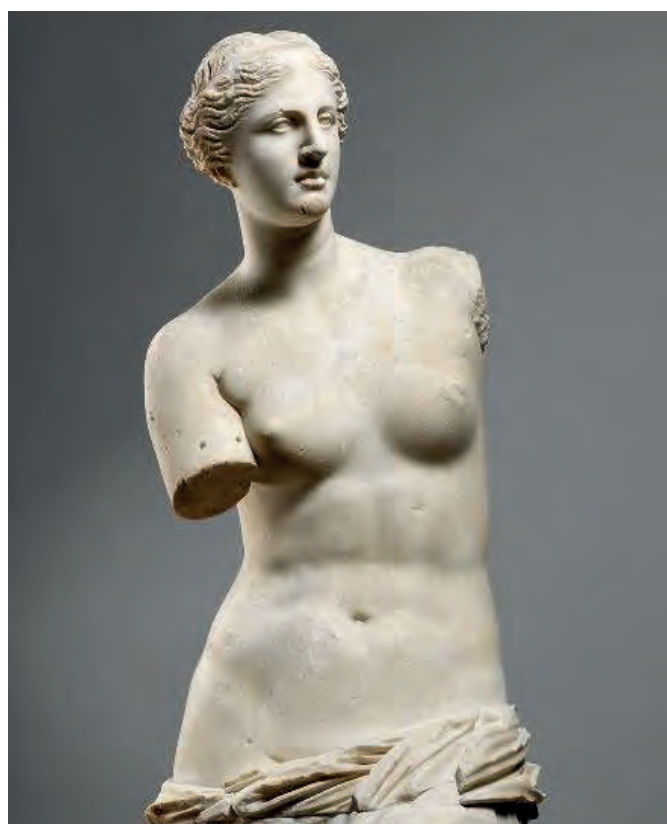
À L'AGENDA A L'AGENDA A L'AGENDA

La commission des affaires culturelles vous propose les activités suivantes

Cours d'histoire ancienne: l'art romain et la Vénus de Milo

Vous souhaitez en savoir plus sur l'histoire ancienne, l'art romain et les toutes dernières découvertes archéologiques sur la Vénus de Milo? Monsieur Philippe Oswald, professeur émérite au Collège Sainte-Croix à Fribourg vous propose un cours interactif durant lequel il vous présentera différentes oeuvres d'art, l'architecture romaine et bien d'autres domaines en rapport avec ce vaste sujet. Le cours sera agrémenté d'intermèdes musicaux baroques; un dossier didactique vous sera remis. La participation au cours est gratuite; ouverte à tous, elle ne requiert aucune connaissance ou formation préalable particulière. Le but de cette activité est de partager un agréable moment de culture et de s'initier à une des très nombreuses facettes d'une civilisation qui est à la base de la nôtre.

Le cours aura lieu tous les jeudis (sauf pendant les vacances scolaires) de 19h30 à 21h à partir du 22 septembre 2022. Vous pouvez vous inscrire auprès de la commune à commune@avry.ch jusqu'au 16 septembre 2022.



Visite guidée de l'usine d'incinération de la SAIDEF: envie de savoir comment nos déchets sont revalorisés en énergie?

Rejoignez-nous le mercredi 5 octobre 2022 à 16h00 pour une visite guidée passionnante de l'usine d'incinération de la SAIDEF à Posieux qui vous montrera en direct ce qu'il advient de ce que nous ne voulons plus voir!

Inscriptions obligatoires directement auprès de la commune à commune@avry.ch jusqu'au 23 septembre 2022. Attention, nombre de participants limité. Les détails logistiques seront remis aux participants quelques jours avant la visite.



Route de Fribourg 16 · 1754 Avry
Tél. 026 470 19 17 · vonavry@bluewin.ch

Spécialiste Honda
Réparations et entretien toutes marques
Préparation d'expertises
Vente de véhicules neufs et d'occasions



1754 CORJOLENS

026/470 28 38

079/256 97 82

www.rossier-maraicher.ch



**Je suis là pour vous à
Avry-sur-Matran.**

Sébastien Déneraud, Conseiller en assurances et prévoyance
T 026 347 33 40, sebastien.denervaud@mobiliere.ch

Agence générale de Fribourg
Daniel Charrière

Rue du Centre 14, Villars-sur-Glâne
1701 Fribourg
T 026 347 33 33
fribourg@mobiliere.ch
mobiliere.ch

la Mobilière

LA RUBRIQUE VERTE

LA RUBRIQUE VERTE

LA RUBRIQUE VERTE

Un tour du monde par un Fribourgeois de chez nous (suite et fin)

Dans l'édition No 71 d'Avryzoom (décembre 2020), nous vous avons relaté le périple de Marc-Antoine Guillet, citoyen d'Avry. Un tour du monde qui a duré plus de six ans. Le but du présent article est, dans un premier temps, de revenir sur les raisons de ce long voyage entrepris, puis dans un deuxième temps de s'arrêter sur les enseignements tirés tout au long de ces presque sept années de voyage, dont les deux dernières marquées par la pandémie de Covid-19.

Pour venir aux raisons qui ont poussé Marc-Antoine Guillet d'entreprendre ce périple, il faut remonter un

peu dans le temps. Il m'a été confié que la passion du vélo a depuis toujours habité Marc-Antoine Guillet. Cette passion aura notamment été marquée par un grand tour à vélo en Suisse-allemande durant la dernière année du Cycle d'Orientation et le fait qu'un de ses amis s'était lancé quelques années auparavant dans un tour à vélo entre Fribourg et Pékin. Ce moyen de locomotion cumule en effet les avantages d'être économique, suffisamment rapide pour traverser un continent mais assez lent pour pouvoir découvrir de nouveaux paysages de manière agréable. Le vélo démontre en effet de l'humilité vis-à-vis des personnes



LA RUBRIQUE VERTE

LA RUBRIQUE VERTE

LA RUBRIQUE VERTE

rencontrées et facilite la prise de contact avec elles, tout en attirant la sympathie. On oublie également parfois que les vélos modernes sont facilement démontables et peuvent donc être aisément placés dans le compartiment à bagages d'un avion ou d'un train si une partie du trajet doit s'effectuer de cette manière.

Au sujet du train, une anecdote relatée par Marc-Antoine Guillet est que les trajets en train en Thaïlande sont franchement en décalage total par rapport à ce qui se fait en Suisse, car non seulement les retards sont légion et pour parachever le tout, les trains roulent portes et fenêtres ouvertes à cause de la chaleur écrasante qui règne dans ce pays. Il est également possible de faire ses emplettes à bord des trains grâce aux marchands ambulants. On est bien loin de la sécurité, du confort et de la discrétion offerts quotidiennement par nos Chemins de Fer Fédéraux.

Au retour de son voyage le 6 mars 2022, Marc-Antoine Guillet a été accueilli à la maison par ses proches et une grande fête l'attendait. La dernière partie du trajet a d'ailleurs été effectuée avec des accompagnants, ce qui a mis du baume au cœur après deux ans de fin de voyage chamboulée par la pandémie de Covid, durant laquelle il a cependant fait preuve de résilience en adaptant la fin de son voyage pour éviter un retour trop brutal en Suisse, en passant par la Turquie, la Grèce, la Macédoine du Nord, l'Albanie, le Kosovo, le Monténégro, la Bosnie, la Croatie puis enfin l'Italie.

Au sujet de la résilience dont chacun devrait plus souvent faire preuve, lors d'une étape de son voyage, notre explorateur a subi la plus grave avarie mécanique du voyage: une casse du boîtier de changement de vitesses de son vélo. Ce boîtier a dû être démonté puis envoyé en Allemagne pour réparation et ne revint à destination qu'environ après cinq semaines. Un proverbe célèbre dit que le pessimiste voit la difficulté dans chaque opportunité et que l'optimiste voit

l'opportunité dans chaque difficulté. Notre voyageur au long cours profita donc de faire le tour de la région avec un autre moyen de locomotion durant cette période. Ce genre de voyage, bien qu'organisé minutieusement, comporte toujours une part d'imprévu à laquelle il est judicieux de s'adapter, même mieux, il faut manifester une grande résilience. D'un point de vue personnel, il m'a également été confié que ce voyage a aidé son auteur à relativiser par rapport aux difficultés qui peuvent se poser au quotidien. Peu importe le problème qui survient, il existe toujours des solutions et des alternatives. Rien n'est figé. Les moments difficiles vécus, tels que le fait d'être presque toujours à l'extérieur et livré à soi-même le plus souvent, à la merci des caprices de la météo, ont été largement compensés par les enseignements tirés de cette incroyable expérience.

MB



LA RUBRIQUE VERTE

LA RUBRIQUE VERTE

LA RUBRIQUE VERTE



CENTRE

ITS

INTERACTIVITÉ THÉRAPIE SPORT

www.centre-its.ch
info@centre-its.ch
T. 026 322 62 62

NOUVELLE SUCCURSALE

MARLY

AVRY

FRIBOURG

PÉROLLES CENTRE

VILLARS-SUR-GLÂNE

Physiothérapie générale et du sport
Fitness médical
Thérapies complémentaires
Cours de groupe
Formation

SOFRAVER
LA TECHNOLOGIE DU VERRE

Route de Rosé 37 | 1754 AVRY
026 470 45 10 | office@sofraver.ch



brodard^{SA}
BÂTIMENT GÉNIE CIVIL

**Un geste
naturel**



Centre Automobile 2000 SA



Garage
Carrosserie
Pare-brise
Achat/vente de voitures

Rte des Murailles 4 - 1754 Avry-sur-Matran
Tél. 026 470 10 29 - Fax 026 470 17 89
info@ca2000.ch - www.ca2000.ch

AVRY - IMAGES

AVRY - IMAGES

AVRY - IMAGES



AVRY - IMAGES

AVRY - IMAGES

AVRY - IMAGES



LA VIE DU VILLAGE

LA VIE DU VILLAGE

LA VIE DU VILLAGE

L'exposition des artistes et artisans

L'Art s'est invité à Avry au mois de mai dernier pour nous faire découvrir les multiples talents de notre commune.

Ils étaient 21 le week-end du 6 au 8 mai à nous présenter leurs créations diverses et variées à l'occasion de l'exposition des artistes et artisans, organisée par la commission culturelle.

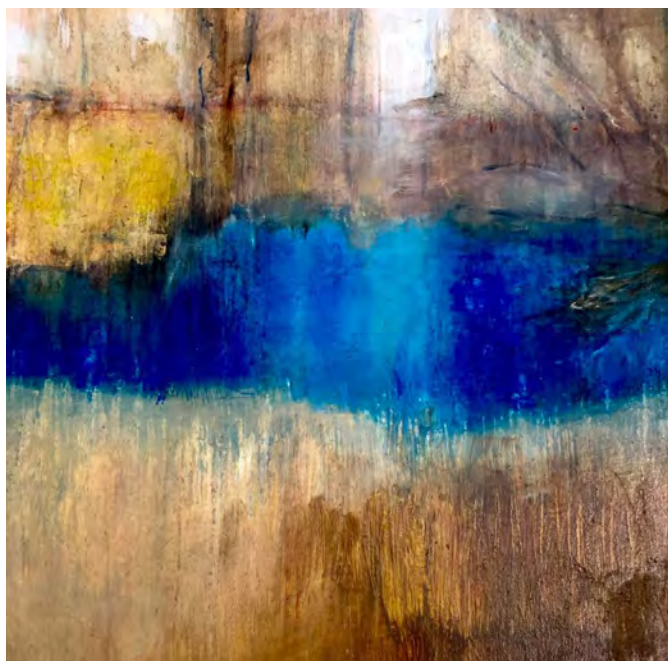
Initialement prévue pour l'automne dernier, repoussée de quelques mois en raison de la pandémie de Covid-19, l'exposition des artistes et artisans a permis aux Apriennes et Apriens de mieux connaître les différents talents de leur commune. Allant des dessins aux photos, en passant par des patchworks et des sculptures, les exposants nous ont offert de nombreuses découvertes, parfois surprenantes, souvent originales, mais toujours réussies.

Réparties dans la Maison communale et le bâtiment de la nouvelle école, les oeuvres nous ont donné un aperçu impressionnant de la richesse culturelle de notre commune.

De toutes les générations, les exposants ont su, par leurs différentes techniques, leurs différents modèles et leurs différentes inspirations nous montrer que le talent et le travail peuvent mener à de formidables créations.

Les nombreux visiteurs de cette exposition ont beaucoup apprécié la diversité artistique des oeuvres exposées et se réjouissent d'en découvrir de nouvelles lors d'une prochaine édition.

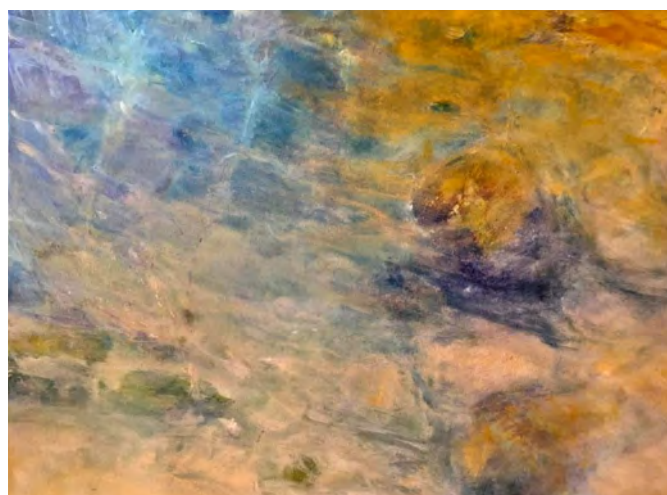
JM



LA VIE DU VILLAGE

LA VIE DU VILLAGE

LA VIE DU VILLAGE



Point de situation concernant la zone Avry-Centre (centre commercial, halte CFF, etc.)

Le groupe Avry en mouvement avait déposé lors de la séance du Conseil général du 29 mars 2022 une proposition au Conseil communal concernant l'évolution de centre commercial et de la mise en place de la halte CFF. Leur proposition ainsi que la réponse du Conseil communal lors de la séance du Conseil général du 24 mai 2022 peuvent être consultés dans les procès-verbaux des séances mentionnées.

Bien que la zone d'Avry Centre intéresse vivement les médias et que principalement La Liberté, Radio Fribourg et même la RTS réagissent très vite avec des articles ou des reportages, le Conseil communal a décidé dorénavant de faire lors de chaque séance du Conseil général un point de la situation concernant la zone stratégique d'Avry Centre ainsi que, lorsque les évolutions sont importantes, de les communiquer à la population via un tout-ménage et une News électronique.

Le Conseil communal profite de la parution de ce présent AvryZoom pour informer les habitantes et habitants de la situation actualisée à la fin de l'été 2022.

Le Conseil communal est préoccupé par l'imbricatio juridique autour de la zone d'Avry Centre, en particulier au niveau de la mise en place de la nouvelle halte CFF Avry-Matran prévue à cet endroit. Il met toute son énergie en oeuvre pour que cette situation s'améliore le plus rapidement possible.

En l'état, une quinzaine de procédures judiciaires différentes sont encore en cours, respectivement font l'objet de divers recours, bloquant le développement de cette zone d'importance stratégique pour la Commune, la région et le Canton.

Sont concernés par ces procédures, la construction de la halte CFF Avry-Matran, le Plan d'aménagement local

LA VIE DU VILLAGE

LA VIE DU VILLAGE

LA VIE DU VILLAGE

(PAL) de la Commune, le Plan d'aménagement de détail de la zone Avry-Centre, la gare routière et l'interface multimodale d'échanges, la TransAgglo, le nouveau giratoire prévu sur la route de Fribourg et le passage souterrain, l'adaptation du giratoire existant sur la route de Matran ainsi que le centre commercial et le P+R intégré au parking souterrain.

Deux groupes d'opposants différents forment pour des raisons différentes des recours systématiques sur la quasi-totalité des projets touchant le développement de cette zone stratégique avec la volonté d'empêcher coûte que coûte tout développement. Comme un des opposants l'a relevé dans La Liberté du 25 mars dernier: «En soi, je ne suis pas contre une nouvelle halte CFF [assure l'opposant]. Mais elle fait partie d'un projet de zone qui prêterait clairement d'autres propriétaires du village. Dans cette optique, je m'oppose à tout ce qui s'y rapporte.»

Le Conseil communal peut effectivement confirmer ce qui a été dit dans la presse: les recours touchent également des demandes de permis de construire pour des adaptations à l'intérieur du centre existant visant à le garder rentable économiquement.

Les procédures judiciaires en cours les plus importantes actuellement concernent la révision globale du Plan d'aménagement local de la Commune ainsi que la mise en place de la nouvelle halte d'Avry-Matran. Tant que ces deux procédures n'auront pas trouvé une issue juridique ayant épuisé toutes les possibilités de recours, les autres procédures n'avanceront pas ou peu.

Il faut relever que le bout du tunnel ne sera pas encore atteint une fois que les décisions concernant ces deux dossiers auront définitivement force de loi étant donné que le droit de recourir subsistera sur l'ensemble des autres procédures qui redémarreront. Le cadre juridique étant toutefois alors circonscrit, on

peut espérer que les procédures de recours seront un peu plus rapidement traitées et que la procédure s'accélèrera.

En ce qui concerne le PAL d'Avry, le dossier est en cours de traitement par le Tribunal cantonal, des recours ayant été déposés contre la décision du Canton du 13 octobre 2021 approuvant la révision générale et partielle du PAL d'Avry sur la base du Plan directeur cantonal en vigueur en conformité avec l'arrêt du Tribunal fédéral. Dans l'hypothèse où le Tribunal cantonal confirme la décision du Canton, un recours au Tribunal fédéral demeure toutefois possible.

En ce qui concerne la halte CFF d'Avry-Matran, le Tribunal fédéral a, par son arrêt du 8 mars 2022, renvoyé le dossier au Tribunal fédéral administratif pour nouvelle décision, estimant que le droit d'être entendu des opposants avait été violé. Dans l'hypothèse où le Tribunal administratif fédéral confirme sa décision initiale, un recours au Tribunal fédéral concernant cette nouvelle décision demeure possible. Les conséquences du retard induit par ce renvoi au Tribunal administratif fédéral sur la construction de la halte CFF Avry-Matran ne sont pas connus actuellement.

En ce qui concerne le tronçon de la TransAgglo traversant la zone d'Avry-Centre jusqu'au cycle d'orientation de Sarine-Ouest, suite au recours déposé au Tribunal fédéral contre la décision du Tribunal cantonal qui avait rejeté les oppositions et confirmé la décision du Canton, les recourants ont été déboutés par le Tribunal fédéral durant l'été. Cette procédure ayant épuisé toutes les voies de recours, la voie est désormais libre au niveau juridique pour la réalisation future de ce tronçon de la TransAgglo. Mais celui-ci doit être réalisé pour des raisons pratiques en même temps que la halte CFF qui reste actuellement bloquée. De plus, ce tronçon dépend également de la réalisation du tronçon reliant Villars-sur-Glâne à Avry qui doit encore être mis à l'enquête tout comme le tronçon reliant le cycle d'orientation à Rosé.

LA VIE DU VILLAGE

LA VIE DU VILLAGE

LA VIE DU VILLAGE

En l'état, il n'est par conséquent pas possible de dire si et quand la halte d'Avry-Matran et la construction du nouveau centre commercial se feront.

Dans cette incertitude, le Conseil communal juge très positif que Migros Neuchâtel Fribourg investisse dans son centre commercial existant, car cela signifie, comme cela a été confirmé à plusieurs reprises dans la presse, que ce site est stratégique pour la coopérative et que la construction du nouveau centre commercial reste une de leurs priorités. Si le nouveau centre commercial devait pouvoir se réaliser rapidement, certains des investissements en particulier au niveau de l'entretien indispensable des bâtiments seraient vraisemblablement perdus pour la coopérative alors que d'autres, tels que les frigos, les congélateurs ou les caisses, seraient par contre probablement réutilisables dans la nouvelle structure.

Il en va de même avec « l'immense terrain vague » provoqué par l'arrêt du chantier. Migros Neuchâtel Fribourg, propriétaire du terrain n'a aucun intérêt commercial à offrir ce spectacle désolant à ses clients. Il faut relever que la situation va légèrement s'améliorer dans les prochains mois, Migros Neuchâtel Fribourg ayant décidé de remettre en état les terrains se situant sur la commune de Matran et de démarrer les travaux encore avant la fin du mois d'août. En effet, l'accès au chantier du futur centre commercial, qui était

initialement prévu depuis Matran via le passage souterrain de la future halte CFF, ne sera plus possible une fois la halte CFF en service. Malgré l'incertitude juridique actuelle dans cette zone, il est plus que probable que la halte CFF puisse entrer en service avant que la construction du futur centre commercial puisse débuter. Le fait que Migros Neuchâtel Fribourg laisse en l'état le reste du chantier est une confirmation supplémentaire pour le Conseil communal que la construction du nouveau centre commercial ainsi que la mise en service de la halte CFF restent actuellement toujours une de leurs priorités.

Le Conseil communal entretient des contacts réguliers avec les acteurs concernés par le développement de la zone stratégique d'Avry Centre, que ce soit le Canton, les CFF ou Migros Neuchâtel Fribourg, et réévalue de concert avec eux la situation à chaque rebondissement ou franchissement d'une étape.

En conclusion, le chemin est encore long et incertain jusqu'à ce que cette zone stratégique d'Avry-Centre puisse se développer comme initialement prévue et passe par une résolution pas à pas de toutes les procédures judiciaires. Mettre fin à ce chantier autrement que de cette façon n'est pas envisageable à ce stade pour le Conseil communal.

Le Conseil communal

Mémento concernant la réduction des primes d'assurance-maladie 2022

L'Etat accorde des subsides destinés à la réduction des primes d'assurance-maladie. Pour l'année citée en titre, ces subsides sont octroyés selon les dispositions de la loi du 24 novembre 1995 d'application de la loi fédérale sur l'assurance-maladie et de l'ordonnance du Conseil d'Etat du 8 novembre 2011 concernant la réduction des primes d'assurance-maladie (ORP).

1. Qui a droit à une réduction de primes ?

Les assurés ou les familles dont le revenu déterminant n'atteint pas les limites ci-après ont droit à une réduction de primes (le cas échéant, également pour leur conjoint et leur(s) enfant(s) à charge) :

	Célibataire/ Divorcé(e) Veuf/ve) / Séparé(e)	Couple marié
Sans enfant à charge	Fr. 36'000.--	Fr. 63'000.--
1 enfant à charge	Fr. 57'400.--	Fr. 77'000.--
2 enfants à charge	Fr. 71'400.--	Fr. 91'000.--
3 enfants à charge	Fr. 85'400.--	Fr. 105'000.--
4 enfants à charge	Fr. 99'400.--	Fr. 119'000.--
5 enfants à charge	Fr. 113'400.--	Fr. 133'000.--
6 enfants à charge	Fr. 127'400.--	Fr. 147'000.--

2. Calcul du revenu déterminant

Contribuables assujettis à l'impôt ordinaire

Le revenu déterminant au sens de l'article 14 LALAMal est donné par le revenu annuel net de l'avis de taxation fiscale du canton de Fribourg (code 4.910) de la période fiscale qui précède de deux ans l'année pour laquelle le droit à la réduction des primes est examiné (année x – 2 ans), auquel sont ajoutés :

- a) pour le contribuable salarié ou rentier :
 - les primes et cotisations d'assurance (codes 4.110 à 4.140)
 - les intérêts passifs privés pour la part qui excède 30 000 francs (code 4.210)
 - les frais d'entretien d'immeubles privés pour la part qui excède 15 000 francs (code 4.310)
 - le vingtième (5%) de la fortune imposable (code 7.910)
- b) pour le contribuable indépendant :
 - les primes caisse-maladie et accidents (code 4.110)
 - les autres primes et cotisations (code 4.120)
 - le rachat d'années d'assurance (2^{ème} pilier, caisse de pension) pour la part qui excède 15 000 francs (code 4.140)
 - les intérêts passifs privés pour la part qui excède 30 000 francs (code 4.210)
 - les frais d'entretien d'immeubles privés pour la part qui excède 15 000 francs (code 4.310)
 - le vingtième (5%) de la fortune imposable (code 7.910)

Exception : N'ont pas droit à une réduction des primes à l'assurance-maladie les personnes ou les familles dont le revenu net (code 4.910) ou la fortune imposable (code 7.910) excèdent 150'000 francs de revenu ou 250'000 francs de fortune, et les personnes faisant l'objet d'une taxation fiscale d'office.

Personnes assujetties à l'impôt à la source

Pour les personnes imposées à la source, le revenu déterminant correspond à 80 % du revenu brut soumis à l'impôt, augmenté du vingtième de la fortune imposable de l'année qui précède de deux ans celle pour laquelle le droit à la réduction des primes est examiné (année x – 2 ans).

3. Quand et où faut-il présenter la demande ?

Le formulaire « Demande de réduction des primes » doit être complété, signé et adressé à la Caisse cantonale de compensation du canton de Fribourg et accompagné des documents requis pour l'examen du droit. **La demande de réduction des primes doit être présentée au plus tard le 31 août de l'année citée en titre (La date de réception à la Caisse AVS fait foi en tant que date de dépôt de la demande).** La Caisse AVS n'entre pas en matière sur les demandes présentées après cette échéance.

4. Début du droit à la réduction des primes

Le droit à la réduction naît au plus tôt le premier jour du mois au cours duquel la demande est déposée auprès de la Caisse cantonale de compensation du canton de Fribourg.

5. Que doit-on joindre à la formule de demande ?

Chaque demande doit être accompagnée des documents suivants :

- pour les personnes assujetties à l'impôt à la source, une attestation d'impôt à la source 2020 **délivrée par le Service cantonal des contributions (SCC)**;
- certificat(s) d'assurance-maladie valable(s) dès le 1er janvier 2022;
- attestation d'études ou copie du contrat d'apprentissage pour les enfants à charge âgés de 19 à 25 ans;

6. Apprentis et étudiants

En principe, les apprentis et les étudiants qui n'ont pas 25 ans révolus ne présentent pas leur propre demande. Ils doivent être mentionnés en tant qu'enfant à charge dans la requête déposée par leurs parents.

7. Sont dispensés de présenter une (nouvelle) demande

- a) Les autres assurés qui étaient déjà bénéficiaires d'une réduction de primes jusqu'au 31.12 de l'année précédente: leur droit pour l'année suivante sera examiné d'office par la Caisse cantonale de compensation AVS. Une nouvelle décision leur sera notifiée au début de la nouvelle année.
- b) Les personnes qui ont déjà présenté une demande au cours de l'année précédente et qui n'ont pas encore reçu de décision: leur droit pour l'année citée en titre sera également examiné d'office.
- c) Les rentiers AVS/AI qui reçoivent des prestations complémentaires.
Les personnes bénéficiaires des prestations complémentaires à l'AVS et à l'AI perçoivent un montant pouvant s'élever jusqu'au maximum de la prime effective de l'assurance obligatoire des soins LAMal facturée par l'assureur. Ce montant est versé directement à l'assureur-maladie lequel se charge de créditer l'ayant droit. Le secteur des prestations complémentaires communique automatiquement au secteur de la réduction des primes la liste des personnes bénéficiaires des prestations complémentaires.

LA VIE DES ÉCOLES

LA VIE DES ÉCOLES

LA VIE DES ÉCOLES

Clôture de l'année scolaire 2021-2022

Quel plaisir de clore une année scolaire qui a pu se dérouler presque sans restriction sanitaire. Toutes les activités sportives et culturelles soutenues par la Commune ont pu avoir lieu. Un grand merci au personnel enseignant et sa directrice mais aussi aux élèves et leurs parents qui se sont investis pour que ces moments conviviaux et de partage puissent avoir lieu.

Je pense ici au camp de ski qui peut compter sur la motivation de moniteurs composés entre autres de parents et aussi sur les compétences professionnelles de mamans en charge de l'infirmier. Dans le cadre de la Journée à pied à l'école, trois classes ont peint au sol de petits pas jaunes afin de baliser le chemin le plus sécuritaire à emprunter à proximité du centre scolaire. Cette action découle du plan de mobilité scolaire qui a été initié par la Commune en collaboration avec le Conseil des parents. Ce dernier a, comme chaque année, été un moteur des moments ludiques de l'école puisqu'il a également organisé la traditionnelle Course à la courge mais a aussi participé à l'opération conjointe école-Commune du Coup de balai. Que la présidente et les membres du Conseil des parents soient ici remerciés pour leur dynamisme. Grâce au soutien de la Jeunesse d'Avry et de l'Ensemble musical des jeunes, le cortège et le discours de St-Nicolas ont émerveillé petits et grands.

J'aimerais encore souligner l'investissement si précieux des auxiliaires de l'aide aux devoirs ainsi que des collaboratrices de l'Accueil extrascolaire. Ces moments hors temps scolaire rythment le quotidien des élèves et l'attention particulière que leur portent ces personnes contribue au bien-être des enfants.

Finalement, j'adresse un remerciement particulier à nos concierges, rouages sans lesquels toute cette mécanique ne tournerait pas rond. Une de leurs dernières

missions était de fixer les lettres réalisées par la classe de 7H devant décorer la Boîte à troc. Pari réussi ! Vous pouvez admirer ces magnifiques oeuvres cartonnées sur place, devant le bâtiment 68, et en profiter pour vous servir de votre prochaine lecture ! En effet, la Commune a fait réaliser une boîte à troc dans laquelle l'ensemble de la population peut déposer ses livres et jeux dont elle n'a plus l'utilité et se servir de ceux déposés par d'autres personnes. Ce beau meuble a été fabriqué par l'entreprise sociale IPSO, basée à Rosé. IPSO (Insertion Professionnelle de Sarine-Ouest) est un programme de réinsertion professionnelle destiné aux personnes des communes de Sarine-Ouest bénéficiant de l'aide sociale.

*Alexandra Lovey Conseillère communale,
Enseignement, formation et loisirs*



Bravo et merci à la classe de 7H qui a réalisé les lettres décoratives de la Boîte à troc !

LA VIE DES ÉCOLES

LA VIE DES ÉCOLES

LA VIE DES ÉCOLES

Lors de la clôture scolaire le vendredi 8 juillet 2022, deux élèves de 7H ont récupéré du sable du Sahara, en ont fait une pyramide qu'ils ont accrochée à des ballons avec le souhait de rendre le sable au Sahara. Des élèves de 8H ont ensuite offert une chorégraphie. Finalement, est arrivé le moment traditionnel où les élèves de dernière année prennent la clé des champs (qui est aussi le nom de l'école d'Avry) en traversant une serrure géante après avoir traversé un long tunnel formé par les élèves de tous les autres degrés.





Garage de Rosé

plus de 40 ans au service de l'automobile

www.garagederose.ch
026 470 13 44
info@garagederose.ch
route de Rosé 74, 1754 Rosé

Voitures neuves et d'occasions,
de qualités et garanties
Exposition permanente
Service après vente professionnel

PAUL BIELMANN & FILS S.A.

INSTALLATIONS SANITAIRES ADDUCTIONS D'EAU

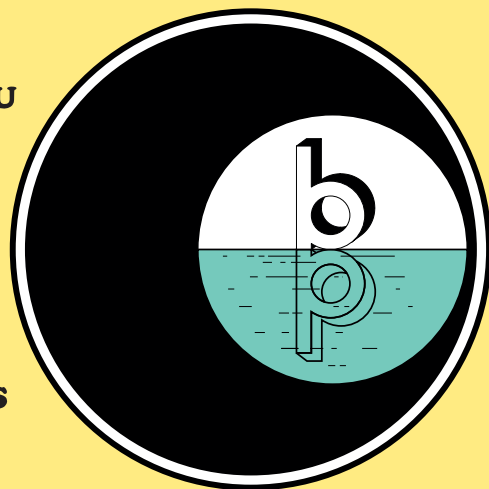
A VOTRE SERVICE DEPUIS 1956

RESERVOIRS D'EAU

STATIONS DE POMPAGE

CONDUITES D'EPURATION

TRAVAUX SPECIAUX SOUS LES PONTS



TEL. 026 470 14 37

1754 ROSE (FR)

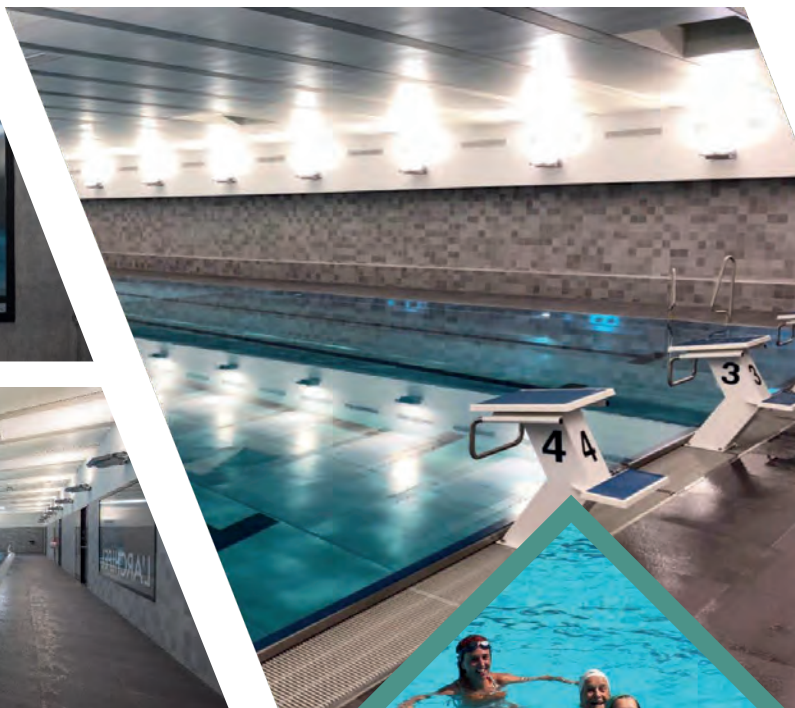
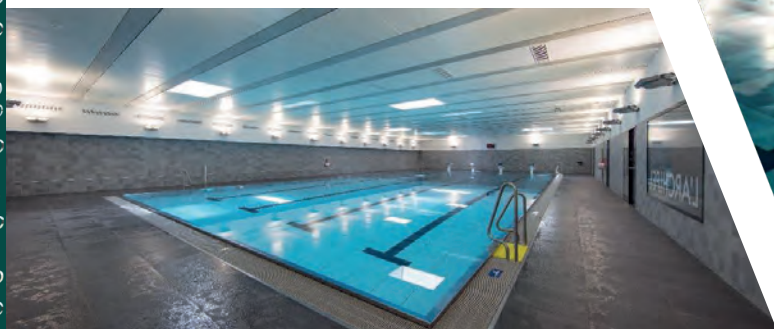
L'HFR se déplace dans les régions : venez nous rendre visite !

Cet automne, l'HFR sillonne le canton de Fribourg et vient à votre rencontre. L'occasion d'échanger avec vous sur le paysage hospitalier de demain.

- 📍 **Romont, Coop** | le 26 août de 13h à 20 et le 27 août de 9h à 16h
- 📍 **Bulle, Place des Alpes** | 1^{er} septembre de 8h à 12h, 2 septembre de 13h à 19h et 3 septembre de 8h à 17h
- 📍 **Morat, Bernstrasse** | 9 septembre de 13h à 19h et 10 septembre de 8h à 17h
- 📍 **Guin, Hauptstrasse 44a** | 16 septembre de 13h à 20h et 17 septembre de 8h à 16h
- 📍 **Estavayer-le-Lac, Rue de l'Hôtel-de-Ville** | 23 septembre de 13h à 18h et 24 septembre de 8h à 17h
- 📍 **Châtel-St-Denis, Place d'armes** | 30 septembre de 13h à 19h et 1er octobre de 8h à 17h
- 📍 **HFR Fribourg – Hôpital cantonal** | 7 octobre de 13h à 19h et 8 octobre de 8h à 16h
- 📍 **Planfayon, Plaffeie-Määret** | 19 octobre de 8h à 17h

Aquagym senior

à la Résidence Saint-Martin



Venez profiter d'un cours d'aquagym sans inscription

Tous les vendredis de 11:30 à 12:15; sauf vacances scolaires

Prix par cours: CHF 20.- à payer sur place

Repas possible après le cours, sur réservation (jusqu'à 10h le jour même) directement auprès de la cafétéria, au 026.477.61.31.

⊕ L'Office fédéral des assurances sociales subventionne ce cours parce qu'il aide particulièrement à lutter contre les atteintes liées à l'âge.

Campagne STOP SUICIDE 2022 les professionnel.les sont #LÀPOURTOI

Le suicide est une thématique taboue. Il s'agit pourtant de la première cause de mortalité chez les jeunes de 15 à 29 ans en Suisse. **Il est donc primordial de déstigmatiser ce sujet et de sensibiliser chacun et chacune aux différentes façons d'agir pour le prévenir!** Ainsi chaque année, STOP SUICIDE, association de prévention du suicide des jeunes, met en avant une thématique différente dans le cadre de sa campagne #LÀPOURTOI. Cette dernière est toujours lancée à l'occasion de la Journée mondiale de la prévention du suicide, le 10 septembre.

De nombreuses personnes ont des a priori sur les psys, la thérapie et les soins en santé mentale. C'est pourquoi **cette année STOP SUICIDE a décidé, via des micros-trottoirs et des capsules-vidéos, de donner la possibilité à des jeunes de s'exprimer sur ce sujet, et à des professionnel.les (psychiatre, infirmier.e.s psy, répondant.e.s de la helpline 147...) de leur répondre et d'expliquer leur travail et la diversité des ressources d'aide vers lesquelles se tourner.** Cette campagne sur les réseaux sociaux permettra aux jeunes et à leur entourage de mieux connaître ces précieux soutiens et d'être plus à même d'y faire appel.

La campagne #LÀPOURTOI, c'est aussi un programme d'événements en Suisse romande tout au long des prochains mois. En effet, l'association organise et participe à des événements culturels ou sportifs, dans le but de délivrer son message de prévention en s'intégrant au quotidien des jeunes.

Le 16 novembre en fin de journée aura lieu une de nos fameuses soirées SLAM, cette fois-ci à Neuchâtel, pour un événement plein de poésie. En outre, STOP SUICIDE organise le 20 novembre son tournoi annuel de volley-ball au Petit-Lancy, et la grande soirée Stand Up sera de retour le 3 février 2023 à Genève avec des stars de l'humour incontournables.

Plusieurs représentations de notre pièce de théâtre interactive, en collaboration avec le Théâtre Anou, sont aussi prévues cet automne. Cette création nous

permet d'aborder le thème de la santé mentale auprès des jeunes d'une manière dynamique et par les pairs, grâce aux supers performances de jeunes comédien.ne.s. Un prochain spectacle aura lieu le 16 octobre à l'UNIL (VD)!

Retrouvez les vidéos de la campagne et toutes les informations sur les événements sur Instagram, Facebook, stopsuicide.ch et, nouveauté 2022, TIK-TOK!

Besoin d'aide ? Ne restez pas seul.e: appelez le 143 (adultes) ou le 147 (jeunes) 24h/7j

#LÀPOURTOI

JULIA
CONSEILLÈRE
AU 147 24H/24

LAVINIA
PSYCHOLOGUE
À MALATAVIE
UNITÉ DE CRISE

PACO
PSYCHIATRE
UNITÉ HOSPITALIÈRE
LITS D'INTERVENTION
DE CRISE (LIC) HUG

ENSEMBLE, PRÉVENONS LE SUICIDE.
TU T'INQUIÈTES POUR TOI OU UN.E PROCHE ? POSE TES QUESTIONS AU 147 OU SUR CIAO.CH
PLUS D'INFOS SUR STOPSUICIDE.CH/LAPOURTOI

LOTTERIE ROMANDE | vaud | AGENCIE D'INFORMATION SUR LA SANTÉ | AGENCIE VAUDOISE DE LA SANTÉ | AGENCIE VAUDOISE DE LA SANTÉ | AGENCIE VAUDOISE DE LA SANTÉ | AGENCIE VAUDOISE DE LA SANTÉ

STOP SUICIDE

Cours d'accordéon Avry-sur-Matran



Enfants dès 6 ans et adultes
Tous styles, tous niveaux
Possibilité de jouer en groupe : déjà musiciens bienvenus

Marianne Thierrin
079/512.68.49
marianne@garagederose.ch



Corporation forestière Forêts-Sarine
Route de Grangeneuve 19, 1725 Posieux
026 305 56 53 - www.forets-sarine.ch

MOBILIER EXTERIEUR EN BOIS MASSIF

Forêts-Sarine fabrique des tables et bancs
en chêne/mélèze/douglas massif
avec des bois issus de vos forêts



Demandez du Bois Suisse.



Prix indicatifs :

Banc en bois massif avec dossier, 200 cm 600.—

Table avec bancs incorporés, 250 cm 1'800.—

Les tables, bancs et bassins peuvent être enduits d'une protection à base d'huile de lin

Traverses de chêne :

Traverse en chêne massif 200/12/24 cm 56.—

Traverse en chêne massif 250/12/24 cm 70.—

Traverse en chêne massif 300/12/24 cm 84.—

Plateau de chêne massif 200/12-25/4 cm 12.—



Commande de
mobilier

Pour toute commande, rendez-vous sur le site Internet
www.forets-sarine.ch/commande-de-mobilier/

Pour tout renseignement ou demande spéciale, contactez
Cédric Horner au 079 296 72 71





Centre de Rosé RAUS SA



**Agence SUZUKI - Garage - Carrosserie - Pneus - Réparations toutes marques
Station-Service & Shop - Département agricole - Constructions**



raus@bluewin.ch

026 470 43 43

www.centrederose.ch





i-formaSite
www.i-formasite.ch

Tél. : +41 76 455 72 14
E-mail : info@i-formasite.ch
Route du Château 12
1754 Avry-sur-Matran

**Service informatique,
formation
et création de sites Internet**

**AVEC ACCOMPAGNEMENT JUSQU'À AUTONOMIE ET
INDÉPENDANCE TOTALES**





SOCIÉTÉS

SOCIÉTÉS

SOCIÉTÉS

Société	nom + adresse	téléphone
Au chœur d'Avry-Matran	Eliane Voisard Route de la Maison Neuve 23, 1753 Matran	079 340 69 38
Club Athlétique de Rosé	Thomas Bühler Mathias Blaise	079 548 27 49 078 798 80 65
Club de Tennis de Table	Olivier Scherly La Fin d'Amont 5, 1756 Onnens	026 470 18 04
F.C. Piamont	Vincent Stulz Imp. du Lavau 7, 1772 Ponthaux	079 240 46 56
F.S.G. Gym-Dames	Denise Sapin Impasse des Agges 23, 1754 Avry-sur-Matran	079 279 91 65
Gymnastique des Aînés	Maria Yerly Route Maison Neuve 6, 1753 Matran	026 402 09 08
B.C.A. Badminton Multi-sports	Michael Pillonel Impasse de la Forêt 6, 1782 Lossy	078 618 17 59
Soc. de Musique L'Avenir	Christian Mauron En Plan 8, 1733 Treyvaux	026 413 15 09
Soc. de Tir Air Comprimé	André Claude Cotting Rte de l'Otierdo 37, 1754 Avry-sur-Matran	026 470 02 80
Les amis du Petit-Calibre	Fabien Broillet Rte du Niremout 57, 1623 Semsales	079 209 69 40
Fit-Bike	Pascal Brodard Route du Centre 82, 1741 Cottens	079 577 29 00
Unihockey	Joe Piller La Buchille 22, 1756 Lovens	079 150 52 69
Société Jeunesse	Clément Von der Weid Route des Fontanettes 11, 1754 Avry-sur-Matran	079 577 29 00

Sur notre site internet : www.avry.ch retrouvez sous la rubrique memento les horaires et les lieux d'activités que proposent les sociétés locales (culturelles, sportives et de loisirs).

Gym des Ainé(e)s

L'attrait du groupe, la convivialité, le maintien de sa souplesse et de sa santé sont autant de raisons qui nous motivent à se retrouver chaque lundi après-midi, à 16h.

Danser, bouger en musique, c'est un besoin élémentaire qui stimule le corps, l'âme et l'esprit, tout en nous permettant de passer des moments très sympathiques.

Les Messieurs sont aussi les bienvenus.

Maria Yerly, 079 775 25 57

PIZZA24 NOUVEAU À AVRY
Gare de Rosé

DISTRIBUTEURS DE PIZZAS
FRAÎCHES & ARTISANALES

24/24
7/7
CHAUDES
en 3 mins
dès 9.50

Avry - Gare de Rosé
Rossens - Route du Barrage 9
Fribourg - Route du Jura 27

@pizza24.fribourg
www.pizza24.ch

L'éducation de votre enfant nous tient à cœur

- ✓ Développement global de l'enfant
- ✓ Initiation à l'allemand et à l'anglais dès la 1H
- ✓ Préparation au Cycle d'Orientation
- ✓ Devoirs surveillés six fois par semaine
- ✓ Infrastructure complète au service de l'enfant
- ✓ Accueil et activités extrascolaires à la carte
- ✓ Équipe pédagogique qualifiée et impliquée

epmfr.ch

École Privée Moléson

nous avons tout pour
mettre en lumière
votre message



media f

imprimerie |

Fribourg | Bulle | Payerne | Montreux

LES CARTES CADEAUX D'AVRY CENTRE



OFFREZ LE CADEAU
IDÉAL, VALABLE
DANS PLUS DE
40 ENSEIGNES !



Plus d'infos sur www.avrycentre.ch